

**СОВЕТ НАРОДНЫХ ДЕПУТАТОВ
ЗАЛУЖЕНСКОГО СЕЛЬСКОГО ПОСЕЛЕНИЯ
ЛИСКИНСКОГО МУНИЦИПАЛЬНОГО РАЙОНА
ВОРОНЕЖСКОЙ ОБЛАСТИ**

РЕШЕНИЕ

от 17.07.2019 г. № 184

с. Залужное

О внесении изменений в Генеральный план Залуженского сельского поселения Лискинского муниципального района Воронежской области, утвержденный решением Совета народных депутатов Залуженского сельского поселения Лискинского муниципального района Воронежской области от 30.05.2011 № 138

В соответствии с Градостроительным кодексом Российской Федерации, Федеральным законом от 06.10.2003 № 131-ФЗ «Об общих принципах организации местного самоуправления в Российской Федерации», Законом Воронежской области от 07.07.2006 № 61-ОЗ «О регулировании градостроительной деятельности в Воронежской области», Уставом Залуженского сельского поселения Лискинского муниципального района Воронежской области, на основании заключений о результатах публичных слушаний по проекту изменений в Генеральный план Залуженского сельского поселения Лискинского муниципального района Воронежской области от 10.07.2019, Совет народных депутатов Залуженского сельского поселения Лискинского муниципального района Воронежской области

РЕШИЛ:

1. Внести в Генеральный план Залуженского сельского поселения Лискинского муниципального района Воронежской области, утвержденный решением Совета народных депутатов Залуженского сельского поселения Лискинского муниципального района Воронежской области от 30.05.2011 № 138 «Об утверждении Генерального плана Залуженского сельского поселения Лискинского муниципального района Воронежской области» следующие

изменения:

- 1.1. Том I «Положение о территориальном планировании Залуженского сельского поселения Лискинского муниципального района Воронежской области» изложить в редакции согласно приложению 1.
- 1.2. Карту Генерального плана (с отображением функциональных зон и транспортной инфраструктуры) изложить в редакции согласно приложению 2.
2. Обнародовать настоящее решение в соответствии со статьей 46 Устава Залуженского сельского поселения Лискинского муниципального района Воронежской области и разместить на официальном сайте администрации Залуженского сельского поселения в сети Интернет.
3. Направить настоящее решение в администрацию Лискинского муниципального района для размещения в информационной системе обеспечения градостроительной деятельности Лискинского муниципального района и Департамент архитектуры и градостроительства Воронежской области.
4. Настоящее решение вступает в силу со дня его официального обнародования.
5. Контроль за исполнением настоящего решения возложить на главу Залуженского сельского поселения Лискинского муниципального района Воронежской области Блинову И.И.

Председатель Совета народных депутатов
Залуженского сельского поселения



И.Т. Олейников

Глава Залуженского сельского поселения

И.И. Блинова

Приложение № 1
к решению Совета народных депутатов
Залуженского сельского поселения
от 17.07.2019 № 184

**ИЗМЕНЕНИЯ ГЕНЕРАЛЬНОГО ПЛАНА
ЗАЛУЖЕНСКОГО СЕЛЬСКОГО ПОСЕЛЕНИЯ ЛИСКИНСКОГО
МУНИЦИПАЛЬНОГО РАЙОНА ВОРОНЕЖСКОЙ ОБЛАСТИ**

Том I

Положение о территориальном планировании

**СОСТАВ ИЗМЕНЕНИЙ ГЕНЕРАЛЬНОГО ПЛАНА
ЗАЛУЖЕНСКОГО СЕЛЬСКОГО ПОСЕЛЕНИЯ
ЛИСКИНСКОГО МУНИЦИПАЛЬНОГО РАЙОНА
ВОРОНЕЖСКОЙ ОБЛАСТИ**

1. Том 1 Положение о территориальном планировании Залуженского сельского поселения.
2. Приложение к Тому 1: Сведения о границах населенных пунктов с. Залужное, с. Лиски, х. Никольский.
3. Карта Генерального плана (с отображением функциональных зон и транспортной инфраструктуры).

Положение о территориальном планировании. Содержание.

1. Цели и задачи территориального планирования.....	4
1.1. Общие положения.....	4
1.2. Цели и задачи территориального планирования Залуженского сельского поселения.....	6
1.3. Интересы Российской Федерации, Воронежской области и Лискинского муниципального района при осуществлении территориального планирования Залуженского сельского поселения.....	7
2. Перечень мероприятий по территориальному планированию, и указания на последовательность их выполнения.....	10
2.1. Предложения по административно-территориальному устройству Залуженского сельского поселения.....	11
2.2. Предложения по функциональному зонированию территории Залуженского сельского поселения.....	12
2.3. Предложения по обеспечению сельского поселения территориями для объектов жилищного строительства.....	13
2.4. Предложения по обеспечению территории сельского поселения объектами промышленности и сельского хозяйства.....	14
2.5. Предложения по обеспечению территории сельского поселения объектами культурно-бытового обслуживания.....	15
2.6. Предложения по обеспечению территории сельского поселения объектами инженерной инфраструктуры.....	18
2.7. Предложения по обеспечению территории сельского поселения объектами транспортной инфраструктуры.....	19
2.8. Предложения по обеспечению территории сельского поселения объектами массового отдыха жителей поселения, благоустройства и озеленения территории сельского поселения.....	20
2.9. Предложения по обеспечению территории сельского поселения местами сбора твердых бытовых отходов.....	21
2.10. Предложения по обеспечению территории сельского поселения местами захоронения.....	22
2.11. Предложения по обеспечению территории сельского поселения скотомогильниками.....	23
2.12. Основные технико-экономические показатели Залуженского сельского поселения.....	24
3. Заключение.....	28
Приложение: «Текстовое, графическое и координатное описание границ населенного пункта хутор Никольский Залуженского сельского поселения Лискинского муниципального района Воронежской области».	

1. Цели и задачи территориального планирования.

1.1. Общие положения.

(с изменениями)

В соответствии с градостроительным законодательством Проект генерального плана Залуженского сельского поселения Лискинского муниципального района Воронежской области является документом территориального планирования муниципального образования. Генеральным планом определено, исходя из совокупности социальных, экономических, экологических и иных факторов, назначение территорий Залуженского сельского поселения в целях обеспечения их устойчивого развития, развития инженерной, транспортной и социальной инфраструктур, обеспечения учета интересов граждан и их объединений, Российской Федерации, Воронежской области, муниципальных образований.

Проект генерального плана разработан в соответствии с Конституцией Российской Федерации, Градостроительным кодексом Российской Федерации, Земельным кодексом Российской Федерации, Федеральным законом «Об общих принципах организации местного самоуправления в Российской Федерации», иными федеральными законами и нормативными правовыми актами Российской Федерации, законами и иными нормативными правовыми актами Воронежской области, Лискинского муниципального района, уставом Залуженского сельского поселения.

Внесение изменений в Генеральный план Залуженского сельского поселения Лискинского муниципального района Воронежской области выполнено БУВО «Нормативно-проектный центр» по заказу администрации Залуженского сельского поселения в соответствии с муниципальным контрактом № 89 от 19.11.2013 года.

Внесение изменений в Генеральный план Залуженского сельского поселения Лискинского муниципального района Воронежской области выполнено БУВО «Нормативно-проектный центр» по заказу администрации Залуженского сельского поселения в соответствии с муниципальным контрактом №1 от 11.01.2016 года.

Внесение изменений в Генеральный план Залуженского сельского поселения Лискинского муниципального района Воронежской области выполнено БУВО «Нормативно-проектный центр» на основании постановления администрации Залуженского сельского поселения №26 от 11.03.2019.

При осуществлении территориального планирования Залуженского сельского поселения учтены интересы Российской Федерации, Воронежской области и Лискинского муниципального района по реализации полномочий органов государственной власти, а также необходимость создания благоприятных условий для реализации на территории Залуженского сельского поселения приоритетных национальных проектов «Доступное и комфортное жилье – гражданам России», «Развитие агропромышленного комплекса»,

«Образование», «Здоровье» федеральных и областных целевых программ.

Цели, задачи и мероприятия Проекта генерального плана разработаны на основе Стратегии социально-экономического развития Воронежской области, областных целевых программ, Программы социально-экономического развития Лискинского муниципального района Воронежской области.

Проект генерального плана Залуженского сельского поселения содержит:

- положения о территориальном планировании;
- карты территориального планирования Залуженского сельского поселения.

Положения о территориальном планировании включают в себя:

1. цели и задачи территориального планирования;
2. перечень мероприятий по территориальному планированию и указание на последовательность их выполнения.

Карта генерального плана Залуженского сельского поселения включает:

1. Карта землепользования и распределения земель по категориям Залуженского сельского поселения.

2. Карта существующего состояния, комплексной оценки территории, земель различных категорий Залуженского сельского поселения.

3. Карта электроснабжения и слаботочных сетей связи Залуженского сельского поселения.

4. Карта газоснабжения Залуженского сельского поселения.

5. Карта водоснабжения и водоотведения Залуженского сельского поселения.

6. Карта генерального плана (с отображением функциональных зон и транспортной инфраструктуры) с указанием объектов, размещение которых необходимо для осуществления полномочий органов местного самоуправления поселения Залуженского сельского поселения.

На карте, содержащихся в Проекте генерального плана Залуженского сельского поселения, отображаются:

- установленные законами Воронежской области на момент утверждения Проекта генерального плана границы сельского поселения, существующие и планируемые границы населенных пунктов, входящих в состав сельского поселения;

- границы земель сельскохозяйственного назначения, границы земель специального назначения, границы земель особо охраняемых природных территорий федерального и регионального значения;

- местоположение объектов культурного наследия, расположенных на территории сельского поселения;

- границы земельных участков, которые предоставлены для размещения объектов капитального строительства местного значения, либо на которых размещены объекты капитального строительства, находящиеся в государственной или муниципальной собственности, а также границы зон планируемого размещения объектов капитального строительства местного

значения.

На Карте существующего состояния, комплексной оценки территории, земель различных категорий Залуженского сельского поселения также отображаются:

- границы зон с особыми условиями использования территорий;
- охранные, санитарно-защитные зоны;
- зоны охраняемых объектов;
- иные зоны с особыми условиями использования территорий;
- категории земель.

Зоны планируемого размещения объектов муниципального значения, в том числе энергетических систем, информатики и связи, линейных объектов, обеспечивающих жизнедеятельность муниципального образования; границы зон инженерной инфраструктуры; существующие и планируемые границы земель промышленности, энергетики, связи показаны на следующих схемах: Карта электроснабжения и слаботочных сетей связи, Карта газоснабжения, Карта водоснабжения и водоотведения.

На Карте генерального плана (с отображением функциональных зон и транспортной инфраструктуры), устанавливаются зоны инженерной и транспортной инфраструктуры, а также зоны планируемого размещения объектов капитального строительства местного значения, строительство которых необходимо для осуществления полномочий местного самоуправления, определенных федеральными законами и законами Воронежской области, границы функциональных зон с отображением параметров планируемого развития таких зон.

Границы территорий, подверженных риску возникновения чрезвычайных ситуаций природного и техногенного характера и воздействия их последствий, отображены на картах в составе специального раздела «Инженерно-технические мероприятия гражданской обороны, мероприятия по предупреждению чрезвычайных ситуаций», содержащего информацию, отнесенную к категории сведений ограниченного доступа.

Отображение на картах существующих и планируемых территорий и объектов капитального строительства федерального, регионального и муниципального (районного) значения выполнено в целях обеспечения информационной целостности и не относится к мероприятиям территориального планирования Залуженского сельского поселения.

Планируемое размещение объектов капитального строительства местного значения, предусмотренное генеральным планом, может уточняться в документации по планировке территории.

Для решения спорных вопросов, возникающих при реализации мероприятий территориального планирования сельского поселения, следует руководствоваться материалами по обоснованию Проекта генерального плана Залуженского сельского поселения, подготовленными в текстовой форме и в виде карт.

Проект генерального плана Залуженского сельского поселения разработан на следующие проектные периоды:

Исходный год – 2009 г.

Расчетный срок – 2035 г.

I очередь — 2025 г.

1.2. Цели и задачи территориального планирования Залуженского сельского поселения.

Основной целью Генерального плана Залуженского сельского поселения является разработка комплекса мероприятий для сбалансированного развития сельского поселения и его устойчивого развития как единой градостроительной системы.

Территориальное планирование Залуженского сельского поселения осуществляется в целях:

- Обеспечение прогресса в развитии основных секторов экономики.
- Повышение инвестиционной привлекательности территории поселения.
- Повышение уровня жизни и условий проживания населения.
- Развитие инженерной, транспортной и социальной инфраструктур Залуженского сельского поселения.

Залуженского сельского поселения.

- Обеспечение учета интересов граждан и их объединений, Российской Федерации, Воронежской области, Лискинского района, Залуженского сельского поселения.

- Формирование первичной информационной базы для осуществления градостроительной деятельности и реализации полномочий органов местного самоуправления в направлении дальнейшего развития территории Залуженского сельского поселения.

- Экологическая безопасность, сохранение и рациональное использование природных ресурсов.

Задачами территориального планирования Залуженского сельского поселения являются:

- Создание условий для устойчивого развития территории Залуженского сельского поселения.

- Определение назначения территорий Залуженского сельского поселения исходя из совокупности социальных, экономических, экологических и иных факторов.

- Развитие социальной инфраструктуры путём упорядочения и дальнейшего строительства сети объектов здравоохранения, образования, культуры и спорта.

- Восстановление инновационного агропроизводственного комплекса населенных пунктов, как одной из главных точек роста экономики сельского поселения.

- Освоение, для целей жилищного строительства, новых территорий и проведение реконструктивных мероприятий в существующей застройке.

- Модернизация транспортной инфраструктуры поселения.
- Завершение газификации населенных пунктов поселения.
- Реконструкция и модернизация инженерной инфраструктуры поселения.
- Реализация мероприятий по привлечению квалифицированных специалистов.
- Сохранение окружающей природной среды.

Цели, задачи и мероприятия территориального планирования Генерального плана разработаны на основе Стратегии социально-экономического развития Воронежской области, областных целевых программ, программы социально-экономического развития Лискинского муниципального района, инвестиционных проектов и ведомственных целевых программ.

1.3. Интересы Российской Федерации, Воронежской области и Лискинского муниципального района при осуществлении территориального планирования Залуженского сельского поселения.

При осуществлении территориального планирования Залуженского сельского поселения учтено размещение объектов федерального, регионального и районного значения:

Объекты капитального строительства федерального значения и их территории.

По территории Залуженского сельского поселения проходит газопровод высокого давления, линии электроснабжения (ЛЭП 220, 35 кВ) и слаботочные кабели связи. По территории сельского поселения проходит железная дорога «Воронеж – Ростов». Также к объектам федерального значения относятся земли лесного фонда и водного фонда – р. Дон с староречьями, озерами-старницами.

Объекты капитального строительства регионального значения и их территории.

По территории Залуженского сельского поселения проходит автомобильная дорога регионального значения «Лиски – Залужное – Колыбелка»

Имеются объекты культурного наследия (памятники истории, культуры, археологии) регионального значения:

- школа земская,
- братская могила № 171,
- курганные группы, курганы и поселения эпохи бронзы, каменного века, раннего железного века.

Объекты культурного наследия регионального значения (в соответствии с Федеральным законом «Об объектах культурного наследия (памятниках истории и культуры) народов РФ» (ст. 30, 31) предусмотрена норма, что земельные участки, подлежащие хозяйственному освоению, являются объектами историко-культурной экспертизы, которая проводится до начала землеустроительных, земляных, строительных, мелиоративных, хозяйственных

и иных работ, осуществление которых может оказывать прямое или косвенное воздействие на объект культурного наследия, и (или) до утверждения градостроительных регламентов).

Объекты капитального строительства районного значения.

- существующая межпоселковая автотранспортная инфраструктура,
- объекты, предназначенные для предупреждения и ликвидации последствий чрезвычайных ситуаций в сельском поселении,
- объекты, предназначенные для организации охраны общественного правопорядка муниципальной милицией в сельском поселении,
- объекты начального и среднего общего образования в сельском поселении,
- объекты дополнительного образования, общедоступного бесплатного дошкольного образования, а также объекты по организации отдыха детей в каникулярное время в сельском поселении
- объекты организаций по оказанию первичной медико-санитарной помощи в сельском поселении,
- объекты, служащие для оказания услуг связи, общественного питания, торговли, бытового обслуживания в сельском поселении,
- объекты, служащие для организации библиотечного обслуживания населения в сельском поселении,
- объекты, служащие для организации досуга и обеспечения населения услугами организаций культуры в сельском поселении,
- объекты, служащие для развития физической культуры и массового спорта, проведения физкультурно-оздоровительных и спортивных мероприятий населения в сельском поселении.

Учет интересов Российской Федерации, Воронежской области, Лискинского муниципального района, сопредельных муниципальных образований в составе генерального плана Залуженского сельского поселения, осуществляется следующими мероприятиями по территориальному планированию:

- Реализацией основных решений документов территориального планирования Российской Федерации, федеральных целевых программ и иных документов программного характера в области развития территорий, установления и соблюдения режима ограничений на использование территорий в пределах полномочий муниципального образования.
- Реализация основных решений документов территориального планирования Воронежской области, областных целевых программ и иных документов программного характера в области развития территорий, установления и соблюдения режима ограничений на использование территорий в пределах полномочий муниципального образования.
- Реализацией программы социально-экономического развития Лискинского муниципального района, целевых программ и иных документов программного характера в области развития территорий в пределах полномочий

муниципального образования.

- Учет интересов сопредельных муниципальных образований, отраженных в соответствующих документах территориального планирования, и ограничений на использование территорий, распространяющихся на территорию Залуженского сельского поселения.

2. Перечень мероприятий по территориальному планированию, и указания на последовательность их выполнения.

Настоящий раздел содержит материалы по обоснованию вариантов решения задач территориального планирования территории Залуженского сельского поселения; обоснование предложений по территориальному планированию и этапы их реализации, а также перечень мероприятий по территориальному планированию.

Предложения по территориальному планированию и мероприятия направлены на создание и развитие территорий и объектов капитального строительства местного значения, на исполнение полномочий органа местного самоуправления Залуженского сельского поселения. Структура настоящего раздела соответствует разделу 1 тома II «Характеристика и анализ современного состояния Залуженского поселения».

Содержание разделов и схем Генерального плана Залуженского сельского поселения, в рамках полномочий органов местного самоуправления (ст. 14 Федерального закона №131-ФЗ от 06.10.2003г.), определяет круг проблем сельского поселения и проектных мероприятий, направленных на решение нижеперечисленных проблем:

1. организация в границах сельского поселения электро-, тепло-, газо- и водоснабжения населения, водоотведения, снабжения населения топливом;

2. организация освещения улиц и установки указателей с названиями улиц и номерами домов;

3. дорожная деятельность в отношении автомобильных дорог местного значения в границах населенных пунктов поселения, а также осуществление иных полномочий в области использования автомобильных дорог и осуществления дорожной деятельности в соответствии с законодательством Российской Федерации;

4. создание условий для предоставления транспортных услуг населению и организации транспортного обслуживания населения в границах сельского поселения;

5. обеспечение малоимущих граждан, проживающих в сельском поселении и нуждающихся в улучшении жилищных условий, жилыми помещениями в соответствии с жилищным законодательством, организация строительства и содержания муниципального жилищного фонда, создание условий для жилищного строительства;

6. создание условий для обеспечения жителей сельского поселения услугами связи, общественного питания, торговли и бытового обслуживания;

7. организация библиотечного обслуживания населения,
8. создание условий для организации досуга и обеспечение жителей сельского поселения услугами организаций культуры;
9. обеспечение условий для развития на территории сельского поселения физической культуры и массового спорта;
10. создание условий для развития местного традиционного народного художественного творчества, участие в сохранении, возрождении и развитии народных художественных промыслов в поселении;
11. создание условий для массового отдыха жителей сельского поселения и организация обустройства мест массового отдыха населения;
12. осуществление мероприятий по обеспечению безопасности людей на водных объектах;
13. благоустройство и озеленение территории сельского поселения;
14. организация сбора и вывоза бытовых отходов и мусора; организация утилизации и переработки бытовых и промышленных отходов;
15. организация ритуальных услуг и содержание мест захоронения;
16. Оказание содействия гражданам в реализации их прав в области охраны окружающей среды.

Перечень основных факторов риска возникновения чрезвычайных ситуаций природного и техногенного характера при размещении объектов капитального строительства местного значения, а также мероприятия по их снижению, приводятся в томе 3 – МК 10-ИТМ ГО ЧС.

2.1. Предложения по административно-территориальному устройству Залуженского сельского поселения.

(с изменениями)

Границы и статус Залуженского сельского поселения установлены законом Воронежской области «Об установлении границ, наделении соответствующим статусом, определении административных центров муниципальных образований Лискинского и Подгоренского районов, образовании в их составе новых муниципальных образований» от 2 декабря 2004 года №85-ОЗ (в редакции от 30.12.2014 года №209-ОЗ).

Генеральный план Залуженского сельского поселения утверждён решением совета народных депутатов Залуженского сельского поселения от 30.05.2011 №138 (в ред. решения СНД Залуженского сельского поселения от 25.12.2014 №274, в ред. решения СНД Залуженского сельского поселения от 26.10.2016 г. № 62).

После утверждения генерального плана специализированной организацией были произведены работы по установлению границ населенных пунктов: с. Залужное, с. Лиски и х. Никольский. В генеральный план были внесены соответствующие дополнения – текстовые, графические и координатные описания границ вышеперечисленных населенных пунктов.

Совет народных депутатов Залуженского сельского поселения своими решениями утвердил установленные границы населенных пунктов. После утверждения, сведения о границах населенных пунктов: с. Залужное, с. Лиски и х. Никольский были внесены в единый государственный реестр недвижимости (ЕГРН).

Таким образом, на текущий момент общая площадь территорий населенных пунктов составляют 706,3 га, в том числе:

- село Залужное – 206,3 га;
- село Лиски– 320,7га;
- хутор Никольский– 176,6 га.

В графических материалах Генерального плана (Карта генерального плана (с отображением функциональных зон и транспортной инфраструктуры)) отражены границы населенных пунктов в соответствии со сведениями ЕГРН.

Обоснование принятых решений по изменению границ населенного пункта – село Залужное

Настоящим генеральным планом в границы с. Залужное предлагается включить 3 земельных участка общей площадью 3,79 га, а именно:

- необходимо включить в границы населенного пункта села Залужное земельный участок сельскохозяйственного назначения, относящийся к территории действующего храма. Его площадь составляет 1,52 га.

- в связи с запланированным строительством дома культуры требуется включение в границы населенного пункта села Залужное земельного участка из категории земель сельскохозяйственного назначения общей площадью 2,12 га.

- а так же, с целью уточнения границ населенного пункта необходимо включить в границы села Залужное участок общей площадью 0,15 га, на котором располагаются объекты жилищного строительства.

Таким образом, территория с. Залужное увеличивается на 3,79 га и составит 210,1 га.

Общая площадь границ населенных пунктов составит 707,4 га, в том числе:

- село Залужное площадью 210.1га,
- село Лиски площадью 320.7 га,
- хутор Никольский площадью 176.6 га

Таблица 1. Перечень мероприятий по административно-территориальному устройству Залуженского сельского поселения.

№ п/п	Наименование мероприятия	Этапы выполнения
1	2	3
1.	Включение в границы населённого пункта села Залужное земельного участка общей площадью 1,52 га, с целью уточнения границ населенного пункта (территория действующего храма).	Первая очередь
2.	Включение в границы населённого пункта села Залужное земельного участка общей площадью 2,12 га, с целью развития населенного пункта и строительства дома культуры.	Первая очередь
3.	Включение в границы населённого пункта села Залужное земельного участка общей площадью 0,15 га из земель сельскохозяйственного назначения, на котором располагаются объекты жилищного строительства, с целью уточнения границ населенного пункта.	Первая очередь
4.	Проведение необходимых мероприятий по уточнению площадей земель различных категорий на территории Залуженского сельского поселения и внесении соответствующих изменения в учётную документацию.	Расчетный срок

2.2. Предложения по функциональному зонированию территории Залуженского сельского поселения.

Функциональное зонирование заключается в разделении определенной территории в соответствии с установленными критериями на несколько зон и в определении для каждой из зон особого режима (ограничений хозяйственной и иной деятельности и т. д.).

Функциональное зонирование должно стать важнейшим и эффективным инструментом регулирования градостроительной деятельности и землепользования на территориях муниципальных образований, позволяющим муниципальным образованиям проводить самостоятельную муниципальную политику в области землепользования и застройки.

В связи с отсутствием утвержденных документов территориального планирования Российской Федерации, в составе которых должны быть определены ограничения по охранным зонам инженерно-транспортных коммуникаций, расположенным на территории сельского поселения, по требованиям охраны объектов культурного наследия, границы зон с особым использованием территории, может подвергаться корректировке, по мере разработки и утверждения соответствующей градостроительной документации.

Таблица 2. Перечень мероприятий по функциональному зонированию территории Залуженского сельского поселения.

№ п/п	Наименование мероприятия	Описание мероприятия и последовательность его выполнения	Очередь строительства
1	2	3	4
1.	Выделение основных функциональных зон: - селитебная территория; - промышленная территория; - территория сельскохозяйственного использования; - территория рекреационного использования	1. Разработка проектной документации. 2. Публичные слушания. 3. Утверждение проекта планировки сельского поселения.	Первая очередь

Функциональные зоны отражены на Схеме генерального плана (с отображением функциональных зон и транспортной инфраструктуры).

2.3. Предложения по обеспечению территории сельского поселения объектами жилой инфраструктуры.

Согласно ст. 14 и 14.1. ФЗ-131 к полномочиям администрации сельского поселения относятся предложения по обеспечению малоимущих граждан, проживающих в поселении и нуждающихся в улучшении жилищных условий, жилыми помещениями в соответствии с жилищным законодательством, организация строительства и содержания муниципального жилищного фонда, создание условий для жилищного строительства.

Таблица 3. Перечень мероприятий обеспечению территории Залуженского сельского поселения объектами жилой инфраструктуры

№ п/п	Наименование мероприятия	Описание мероприятия и последовательность его выполнения	Очередь строительства
1	2	3	4

1.	Площадки под включение существующей жилой застройки в границы населенного пункта: участок 1 площадью 12 га, участок 2 площадью 7 га, участок 3 площадью 9 га, участок 4 площадью 5 га; участок 5 площадью 5 га; участок 6 площадью 2 га; участок 7 площадью 2 га; участок 8 площадью 5 га, участок 9 площадью 4 га.	1. Формирование земельного участка. 2. Получение техусловий. 3. Подготовка градплана. 4. Перевод земель сельхозназначения в земли населенных пунктов. 5. Подготовка проектно-сметной документации, экспертиза. 6. Получение разрешения на строительство. 7. Строительство. 8. Ввод в эксплуатацию.	Расчетный срок.
2.	Площадки под расширение индивидуального жилищного строительства с частичным включением существующей жилой застройки: участок 1 площадью 12 га, участок 2 площадью 8 га, участок 3 площадью 10 га, участок 4 площадью 7 га, участок 5 площадью 15,2 га	1. Формирование земельного участка. 2. Получение техусловий. 3. Подготовка градплана. 4. Перевод земель сельхозназначения в земли населенных пунктов. 5. Подготовка проектно-сметной документации, экспертиза. 6. Получение разрешения на строительство. 7. Строительство. 8. Ввод в эксплуатацию.	Расчетный срок.
3.	Площадки под расширение индивидуального жилищного строительства участок 1 площадью 11 га, участок 2 площадью 27,5 га.		

Земельные участки для развития малоэтажной застройки, присоединяемые к землям населенных пунктов из земель сельскохозяйственного назначения, показаны на Схеме генерального плана (с отображением функциональных зон и транспортной инфраструктуры).

2.4. Предложения по обеспечению территории сельского поселения объектами промышленности и сельского хозяйства.

В основу проектных предложений на расчетный срок положены прогрессивными пути развития сельскохозяйственного производства.

Дальнейший рост сельскохозяйственного производства будет осуществляться за счет промышленного способа производства продукции в главных его отраслях.

Таблица 4. Перечень мероприятий по развитию промышленности и сельского хозяйства в Залуженском сельском поселении.

№ п/п	Наименование мероприятия	Проектируемый объект	Описание мероприятия и последовательность его выполнения	Исполнитель мероприятия	Очередь строительства
1	2	3	4	5	6
1.	Выделение новых участков: участок № 1 площадь 11 га;	Животноводческий комплекс до 2000 голов ООО "ЭкоНиваАгро"	1. Формирование земельного участка. 2. Получение техусловий. 3. Подготовка проектно-сметной документации, экспертиза.	ООО "ЭкоНиваАгро"	Расчетный срок
1	2	3	4	5	6
	участок № 2 площадью 8 га.	Административное здание, гостиница и стоянки с/х техники ООО «ЭкоНиваАгро»	4. Получение разрешения на строительство. 5. Строительство. 6. Ввод в эксплуатацию.	ООО "ЭкоНиваАгро"	Расчетный срок

Места расположения площадок для развития на территории сельского поселения объектов сельскохозяйственного производства и промышленности показаны на Схеме генерального плана (с отображением функциональных зон и транспортной инфраструктуры).

2.5. Предложения по обеспечению территории сельского поселения объектами культурно-бытового и социального обслуживания.

(с изменениями)

Территориальное планирование в целях организации системы социального и бытового обслуживания должно обеспечивать создание условий для обеспечения жителей поселения услугами связи, общественного питания, торговли, бытового обслуживания и жилищно-коммунального хозяйства.

Согласно ст. 14. и 14.1. ФЗ-131 к полномочиям органов местного самоуправления сельского поселения относятся предложения по обеспечению населения:

- библиотечным обслуживанием;
- создание условий для организации досуга и обеспечения жителей поселения услугами организаций культуры;
- создание музеев поселения;
- сохранение, использование и популяризация объектов культурного наследия (памятников истории и культуры), находящихся в собственности поселения, охрана объектов культурного наследия (памятников истории и

культуры) местного (муниципального) значения, расположенных на территории поселения;

- создание условий для развития местного традиционного народного художественного творчества, участие в сохранении, возрождении и развитии народных художественных промыслов в поселении;

- обеспечение условий для развития на территории поселения физической культуры и массового спорта.

Требуется размещение учреждений торговли с соблюдением радиусов доступности, укрупнение объектов путем создания торговых комплексов и центров, формирование торговых зон, рынка. Наряду с муниципальными возможно развитие сети торговых учреждений других форм собственности.

Таблица 5. Перечень необходимых объектов культурно-бытового и социального обслуживания в с. Залужное.

№ п/п	Наименование объекта	Описание мероприятия и последовательность его выполнения	Исполнитель мероприятия	Очередь строительства
1	2	3	4	5
Строительство объектов культурно-бытового и социального значения:				
1.	Строительство здания детского сада на 90 мест	1. Формирование земельного участка 2. Проведение торгов 3. Проектирование 4. Получение разрешения на строительство 5. Строительство 6. Ввод в эксплуатацию	Администрация области	Расчетный срок
2.	Организация специального внешкольного учреждения (музыкальная, художественная школа) на 26 мест		Администрация поселения	Расчетный срок
3.	Строительство аптек общей площадью 100 м ²		Администрация поселения	Расчетный срок
4.	Строительство предприятия общественного питания на 20 мест		Администрация поселения	Расчетный срок
5.	Организация розничного рынка		Администрация поселения	Расчетный срок
6.	Строительство стадиона (футбольное поле, трибуны, беговые дорожки, раздевалка)		Администрация поселения	Расчетный срок

7.	Строительство банно-оздоровительного комплекса на 26 помывочных мест		Администрация поселения	Расчетный срок
8.	Строительство бассейна (100 м ²)		Администрация поселения	Расчетный срок
9.	Строительство предприятия бытового обслуживания на 11 рабочих мест (например, предприятие по стирке белья, по химчистке, парикмахерские, ремонт обуви и т.д.)		Администрация поселения	Расчетный срок
10.	Строительство пожарного депо на 2 машины		Администрация района	Расчетный срок
11.	Строительство ФАП		Администрация района	Расчетный срок
12.	Строительство дома культуры		Администрация района	Первая очередь
1	2	3	4	5
Ремонт и реконструкция объектов культурно-бытового и социального значения:				
1.	Реконструкция здания школы, увеличение вместимости на 80 мест	1. Подготовка проектно-сметной документации; 2. Строительно-монтажные работы	Администрация поселения	Первая очередь
2.	Капитальный ремонт здания администрации		Администрация поселения	Первая очередь

Таблица 6. Перечень необходимых объектов культурно-бытового и социального обслуживания в с. Лиски.

№ п/п	Наименование объекта	Описание мероприятия и последовательность его выполнения	Исполнитель мероприятия	Очередь строительства
1	2	3	4	5
Строительство объектов культурно-бытового и социального значения:				
1.	Строительство здания детского сада на 90 мест	1. Формирование земельного участка	Администрация области	Расчетный срок

2.	Строительство здания школы на 150 мест (озеленение территории)	2. Проведение торгов 3. Проектирование 4. Получение разрешения на строительство 5. Строительство 6. Ввод в эксплуатацию	Администрация области	Расчетный срок
3.	Организация специального внешкольного учреждения на 25 мест		Администрация поселения	Расчетный срок
4.	Строительство предприятия общественного питания на 100 мест		Администрация поселения	Расчетный срок
5.	Строительство аптеки общей площадью 155 м ²		Администрация поселения	Расчетный срок
6.	Строительство банно-оздоровительного комплекса на 25 помывочных мест		Администрация поселения	Расчетный срок
7.	Строительство магазинов смешанной торговли торговой площадью 420 м ²		Администрация поселения	Расчетный срок
8.	Строительство предприятия бытового обслуживания на 10 рабочих мест (например, предприятие по стирке белья, по химчистке, парикмахерские, ремонт обуви и т.д.)		Администрация поселения	Расчетный срок
1	2		3	4
Ремонт и реконструкция объектов культурно-бытового и социального значения:				
1.	Футбольное поле в селе планируется обустроить сооружениями	1. Подготовка проектно-сметной документации; 2. Строительно-монтажные работы	Администрация поселения	Первая очередь
2.	Реконструкция здания клуба на 150 мест		Администрация поселения	Первая очередь

Планируемые места размещения объектов культурно-бытового и социального обслуживания показаны на Схеме генерального плана (с отображением функциональных зон и транспортной инфраструктуры).

2.6. Предложения по обеспечению территории сельского поселения объектами инженерной инфраструктуры.

Территориальное планирование Залуженского сельского поселения в целях развития инженерной инфраструктуры должно обеспечивать:

- организацию в границах поселения электро-, тепло-, газо- и водоснабжения населения, водоотведения, снабжения населения топливом;
- организацию освещения улиц;
- создание условий для развития качественно новых систем водоснабжения и канализации, электро-, тепло- и газоснабжения как ключевых элементов обеспечения пространственного развития, ускоренного экономического роста, развития населенных пунктов, ввода в эксплуатацию новых промышленных объектов и реализации национального проекта «Доступное и комфортное жилье гражданам России», иных приоритетных национальных проектов и программ.

Таблица 7. Перечень мероприятий по модернизации и развитию инженерной инфраструктуры территории Залуженского сельского поселения.

№ п/п	Наименование мероприятия	Описание мероприятия и последовательность его выполнения	Исполнитель мероприятия	Очередь строительства
1	2	3	4	5
1.	Водоснабжение, канализация.			
1.1.	Реконструкции водозаборов и сетей	1. Формирование земельных участков, подготовка градостроительных планов земельных участков. 2. Подготовка проектно-сметной документации, определение границ зон охраны.	Администрация поселения	Первая очередь
1.2.	Прокладка новых сетей		Администрация поселения	Первая очередь
1	2	3	4	5
1.3.	Строительство малых очистных сооружений	3. Осуществление строительно-монтажных работ.	Администрация поселения	Первая очередь
2.	Электроснабжение			
2.1.	Реконструкция сетей ВЛ-04кВ и КТП-10/04кВ	1. Утверждение границ зон планируемого размещения электросетей. 2. Формирование земельных участков, подготовка градостроительных планов земельных участков. 3. Подготовка проектно-сметной документации, определение границ зон охраны. 4. Осуществление строительно-	Администрация поселения	Первая очередь
2.2.	Приобретение дизельных электростанций		Администрация поселения	Первая очередь
2.3.	Устройство уличного освещения		Администрация поселения	Первая очередь

Населенные пункты Залуженского сельского поселения полностью газифицированы, поэтому развития газификации в перспективе проектом не предусмотрено.

Места размещения объектов инженерной инфраструктуры показано на Схеме генерального плана (Схема водоснабжения и водоотведения), Схеме генерального плана (Схема электроснабжения и слаботочных сетей связи), Схеме генерального плана (Схема газоснабжения).

2.7. Предложения по обеспечению территории сельского поселения объектами транспортной инфраструктуры.

В полномочия местного самоуправления входят вопросы содержания и строительства автомобильных дорог общего пользования, мостов и иных транспортных инженерных сооружений в границах населенных пунктов, а также предоставления транспортных услуг населению и организация транспортного обслуживания.

Таблица 8. Перечень мероприятий по обеспечению Залуженского сельского поселения объектами транспортной инфраструктуры.

№ п/п	Наименование мероприятия	Описание мероприятия и последовательность его выполнения	Исполнитель мероприятия	Очередь строительства
1	2	3	4	5
1.	Строительство дорог с твердым покрытием в с. Лиски уч. № 1 протяженностью 0,93 км	1. Подготовка проектно-сметной документации, определение красных линий. 2. Осуществление строительного-монтажных работ.	Администрация поселения	Первая очередь
1	2	3	4	5
2.	Строительство дорог с твердым покрытием в с. Залужное протяженностью 3,77 км	1. Подготовка проектно-сметной документации, определение красных линий. 2. Осуществление строительного-монтажных работ.	Администрация поселения	Первая очередь
3.	Строительство дорог с твердым покрытием в х. Никольский протяженностью 2,7 км		Администрация поселения	Первая очередь
4.	Строительство дорог с твердым покрытием в с. Лиски протяженностью 0,29 км		Администрация поселения	Расчетный срок

Места размещения объектов транспортной инфраструктуры показано на Схеме генерального плана (с отображением функциональных зон и транспортной инфраструктуры).

2.8. Предложения по обеспечению территории сельского поселения объектами массового отдыха жителей поселения, благоустройства и озеленения территории сельского поселения.

Территориальное планирование в целях развития отдыха жителей поселения, благоустройства и озеленения территории поселения должно обеспечивать:

- создание условий для массового отдыха жителей поселения и организация обустройства мест массового отдыха населения;

- организацию благоустройства и озеленения территории поселения, использования, охраны, защиты, воспроизводства городских лесов, лесов особо охраняемых природных территорий, расположенных в границах населенных пунктов поселения;

- использование природно-ландшафтного потенциала при условии поддержания благоприятного состояния окружающей среды в местах массового отдыха, планирования защитных и охранных зон особо охраняемых природных территорий.

Создание рекреационных зон и установление их правового режима осуществляются при зонировании территорий в соответствии с ЗК РФ (глава XV) и Градостроительным кодексом РФ (глава 4). Указанными законодательными актами предусматривается, что рекреационные зоны выделяются при определении территориальных зон, а их правовой режим устанавливается градостроительными регламентами.

Таблица 9. Перечень мероприятий по обеспечению территории Залуженского сельского поселения объектами массового отдыха, благоустройства и озеленение территории.

№ п/п	Наименование мероприятия	Описание мероприятия и последовательность его выполнения	Исполнитель мероприятия	Очередь строительства
1	2	3	4	5
1.	Благоустройство рекреационной зоны сельского поселения			
1.1.	благоустройство пляжа вдоль реки Дон	1. Формирование участка. 2. Проведение торгов на право аренды.	Администрация поселения	Первая очередь.
1.2.	благоустройство площадки для проведения культурно-массовых мероприятий	3. Подготовка арендатором проекта, включая техусловия, экологическую экспертизу и пр.	Администрация поселения	Первая очередь.

1.3.	устройство детских игровых площадок и спортплощадок внутри жилых кварталов	Очистка территории, устройство малых форм, площадок для мусора, озеленение территории.	Администрация поселения	Первая очередь.
1.4.	устройство пешеходных тротуаров	Очистка территории, устройство малых форм, площадок для мусора,	Администрация поселения	Первая очередь.
1.5.	озеленение кварталов секционной застройки	Очистка территории, устройство малых форм, площадок для мусора, озеленение территории.	Администрация поселения	Первая очередь.
1.6.	посадка зеленых полос по границам промышленных, складских и прочих предприятий, животноводческих ферм и производственных секторов	Очистка территории, устройство малых форм, площадок для мусора, озеленение территории.	Администрация поселения	Первая очередь.

Места расположения площадок для развития на территории сельского поселения объектов массового отдыха показаны на Схеме генерального плана (с отображением функциональных зон и транспортной инфраструктуры).

2.9. Предложения по обеспечению территории сельского поселения местами сбора твердых бытовых отходов.

Территориальное планирование в целях санитарной очистки территории должно обеспечивать:

- организацию мест для сбора твердых бытовых отходов;
- организацию вывоза бытовых отходов и мусора.

Таблица 10. Перечень мероприятий по организации сбора и вывоза твердых бытовых отходов и мусора на территории Залуженского сельского поселения.

№ п/п	Наименование мероприятия	Описание мероприятия и последовательность его выполнения	Исполнитель мероприятия	Очередь строительства
1	2	3	4	5
1.	Устройство контейнерных площадок для сбора и временного	Установка контейнеров для сбора и временного накопления ТБО	Администрация поселения	Первая очередь

	накопления ТБО (0,75 м ³) в населенных пунктах			
2.	Устройство двух контейнерных площадок для сбора и временного накопления ТБО, оснащённой контейнерами большой ёмкости (30 м ³)	1. Выбор места под площадку для сбора отходов вблизи населенного пункта. 2. Устройство дороги с твердым покрытием к площадке для сбора отходов. 3. Организация вывоза ТБО.	Администрация района	Первая очередь
3.	Закрытие несанкционированной свалки	Рекультивация территории	Администрация поселения	Первая очередь

Место расположения на территории сельского поселения контейнерных площадок для сбора и временного накопления ТБО, оснащённой контейнерами большой ёмкости 30 м³ показано на Схеме генерального плана (с отображением функциональных зон и транспортной инфраструктуры).

2.10. Предложения по обеспечению территории сельского поселения местами захоронения.

Согласно ст. 14 и 14.1. ФЗ-131 к полномочиям администрации сельского поселения относится содержание мест захоронения.

Таблица 11. Перечень мероприятий по организации мест захоронения на территории Залуженского сельского поселения.

№ п/п	Наименование мероприятия	Описание мероприятия и последовательность его выполнения	Исполнитель мероприятия	Очередь строительства
1	2	3	4	5
1.	Благоустройство сохраняемого кладбища	Очистка территории, устройство водопровода, устройство мест сбора мусора.	Администрация поселения	Первая очередь
2.	Закрытие 4 кладбищ	Создание комиссии для составления акта о закрытии кладбища	Администрация поселения	Первая очередь
3.	Резервирование 2,8 га для нового кладбища	Формирование и резервирование участка.	Администрация поселения	Первая очередь

Места организации кладбищ показано на Схеме генерального плана (с отображением функциональных зон и транспортной инфраструктуры).

2.11. Предложения по обеспечению территории сельского поселения скотомогильниками.

В настоящий момент на территории Залуженского сельского поселения имеются три действующих скотомогильника.

Таблица 12. Перечень мероприятий по организации скотомогильников на территории Залуженского сельского поселения.

№ п/п	Наименование мероприятия	Описание мероприятия и последовательность его выполнения	Исполнитель мероприятия	Очередь строительства
1	2	3	4	5
1.	Резервирование территории 54 м ² для организации скотомогильника	Формирование и резервирование участка	Администрация района	Первая очередь
2.	Закрытие трех скотомогильников	Рекультивация территории	Администрация поселения	Первая очередь

Места расположения скотомогильников показаны на Схеме генерального плана (с отображением функциональных зон и транспортной инфраструктуры).

2.12. Основные технико-экономические показатели.

Таблица 13. Основные технико-экономические показатели
Залуженского сельского поселения.

№ п/п	Показатели	Единицы измерения	Современное состояние	Расчетный срок (2029 год)
1	2	3	4	5
1.	Территория			
1.1.	Общая площадь земель в установленных границах	га	11079	11079
	из них:	га		
	-земли населенных пунктов	га	519	621
	-земли сельскохозяйственного назначения	га	7522	7420
	-земли промышленности, связи, энергетики, обороны	га	1434	1434
	-земли лесного фонда	га	109	109
	-земли водного фонда	га	268	268
	-земли особо охраняемых территорий	га	-	-
	-земли запаса	га	1227	1227
1.2.	Из общего количества земель	га		
	- земли федеральной собственности	га	377	377
	- земли областной собственности	га	65	65
	- земли муниципальной собственности	га	-	-
	- земли в собственности юридических лиц	га	4100	4100
	- физических лиц	га	6537	6537
2.	Население			
2.1.	Численность населения	чел.	5145	6895
2.2.	Показатели движения населения			
	прирост	чел.	-	1750
	убыль	чел.	52	-
2.3.	Возрастная структура населения:			
	- дети до 16 лет	чел.	521	693
	- население в трудоспособном возрасте (мужчины 16-59 лет, женщины 16-54 лет)	чел.	3122	4204
	- население, старше трудоспособного возраста	чел.	1502	1998

1	2	3	4	5
3.	Жилищный фонд			
3.1.	Жилищный фонд - всего	тыс. м ² .общ. пл.	103,9	206,8
	в том числе			
	в государственной и муниципальной собственности	тыс. м ² .общ. пл.	0,1	0,1
3.2.	Из общего жилого фонда			
	в многоэтажных многоквартирных домах	тыс. м ² .общ. пл.	-	-
	в индивидуальных жилых домах	тыс. м ² .общ. пл.	103,9	206,8
3.3.	Жилищный фонд с износом более 70 %	тыс. м ² .общ. пл.	-	-
3.4.	Обеспеченность жилого фонда:			
	- водопроводом	%	91	100
	- канализацией	%	87	100
	- газоснабжением	%	98	100
	- ваннами и душем	%	81	100
	- центральным отоплением	%	81	100
3.5.	Средняя обеспеченность населения общей площадью	м ² /чел.	20,0	30
4.	Объекты социального и культурно-бытового обслуживания населения.			
4.1.	Детские сады	мест	-	180
4.2.	Общеобразовательные школы	мест	520	750
4.3.	Медицинские учреждения:			
	Сельская больница	койко-мест	25	25
	ФАП	объект	2	2
	Врачебная амбулатория	пос/см	20	20
4.4.	Аптеки	м ² общей пл	1 объект	2 объекта/310 м ²
4.5.	Учреждения культуры и искусства (клуб)	мест	510	640
4.6.	Спортивный зал и стадион	количество	3	4
4.7.	Магазины продовольственных товаров - всего	м ² торг.площ.	2011	2431
4.8.	Магазины непродовольственных товаров - всего	м ² торг. площ.		
4.9.	Предприятия общественного питания	пос. мест	100	220

1	2	3	4	5
4.10.	Предприятия бытового обслуживания	раб. мест	1 объект	21
4.11.	Банно-оздоровительный комплекс	помыв. мест	-	51
4.12.	Филиал сбербанка	м ²	1 объект	105
4.13.	Отделение связи (почта)	количество	2	2
4.14.	Библиотеки	тыс. ед. хранения	36,0	36,0
4.15.	Пожарное депо	количество машин	-	2
5.	Транспортная инфраструктура.			
5.1.	Общая протяженность улично-дорожной сети	км	24,6	28,1
6.	Зоны специального назначения.			
6.1.	Общее количество кладбищ	единиц	5	2
6.2.	Контейнерная площадка для сбора и временного накопления ТБО, оснащенная контейнерами большой ёмкостью 30 м ³	единиц	-	2
6.3.	Скотомогильники	единиц	3	1
7.	Водоснабжение.			
7.1.	Водоподведение — всего	тыс. м ³ /сут	1,200	0,554
	в том числе:			
	на хозяйственно-питьевые нужды	тыс. м ³ /сут	1,195	0,554
	на производственные нужды	тыс. м ³ /сут	0,005	-
7.2.	Вторичное использование воды	%	-	-
7.3.	Производительность водозаборных сооружений	тыс. м ³ /сут	1,15	0,48
7.4.	В том числе водозаборов подземных вод	тыс. м ³ /сут	1,15	0,48
7.5.	Среднесуточное водопотребление на 1 чел.	л/сут на чел.	230	230
	В том числе на хозяйственно-питьевые нужды	л/сут на чел.	230	230
7.6.	Протяженность сетей	км	25,7	25,7
8.	Канализация.			
8.1.	Общее отведение сточных вод	тыс. м ³ /сут	1,2	0,554
	в том числе:			
	хозяйственно-бытовые стоки	тыс. м ³ /сут	1,195	0,554
	производственные сточные воды	тыс. м ³ /сут	0,005	-

1	2	3	4	5
8.2.	Производительность очистных сооружений канализации	тыс. м ³ /сут	-	-
8.3.	Протяженность сетей	км	-	-
9.	Электроснабжение.			
9.1.	Протяженность сетей	км	69,5	69,5
10.	Теплоснабжение.			
10.1.	Производительность централизованных источников теплоснабжения	Гкал/год	0,9458	0,9458
	в том числе:			
10.2.	ТЭЦ (АТЭС, АСТ)	Гкал/год	-	-
10.3.	районные котельные	Гкал/год	0,9458	0,9458
11.	Газоснабжение.			
11.1.	Удельный вес газа в топливном балансе города, другого поселения	%	100	100
11.2.	Потребление газа	млн. м ³ /год	5,47	5,47
	в том числе:			
	на коммунально-бытовые нужды	млн. м ³ /год	4,49	4,49
	на производственные нужды	млн. м ³ /год	0,98	0,98
11.3.	Источник подачи газа АГРС с. Пухово	млн. м ³ /год	131,3	131,3
11.4.	Протяженность сетей уличных	км	76,4	76,4
12.	Связь.			
12.1.	Обеспеченность населения телефонной сетью общего пользования	номеров на 100 семей	54	54

3. Заключение.

Разработка генерального плана Залуженского сельского поселения как основного градостроительного документа муниципального образования предполагает и соответствующие механизмы его реализации.

Реализация генерального плана предусматривает использование установленных законодательством средств и методов административного воздействия: нормативно-правового регулирования, административных мер, прямых и косвенных методов бюджетной поддержки, механизмов организационной, правовой и информационной поддержки. Система механизмов, регламентирующих и обеспечивающих в т. ч. реализацию генерального плана включает механизмы как регионального, так и муниципального уровней.

Для реализации проектных предложений генерального плана, согласно законодательству, в трехмесячный срок после его утверждения должен быть разработан и утвержден план реализации генерального плана Залуженского сельского поселения. В этом плане должны содержаться:

- 1) решение о подготовке проекта правил землепользования и застройки;
- 2) сроки подготовки документации по планировке территории для определения элементов планировочной структуры планируемой жилой зоны населенных пунктов;
- 3) сроки подготовки документации по планировке территории для размещения объектов капитального строительства местного значения, на основании которой определяются или уточняются границы земельных участков для размещения таких объектов;
- 4) сроки подготовки проектной документации и сроки строительства объектов капитального строительства местного значения;
- 5) финансово-экономическое обоснование реализации генерального плана.

Также в проект генерального плана Залуженского сельского поселения, по мере необходимости, могут вноситься изменения и дополнения, связанные с разработкой и утверждением специализированных схем (например, проектов зон охраны объектов культурного наследия области, установления санитарно-защитных и иных режимных зон), принятием и изменением стратегических документов социально-экономического развития и пр.

Порядок внесения изменений в генеральный план Залуженского сельского поселения установлен Градостроительным кодексом РФ и законом Воронежской области от 7.07.2006 г. № 61-ОЗ «О регулировании градостроительной деятельности в Воронежской области». Соответственно, после утверждения внесенных изменений в проект генерального плана сельского поселения, должны быть внесены и изменения в План реализации генерального плана.



БЮДЖЕТНОЕ УЧРЕЖДЕНИЕ ВОРОНЕЖСКОЙ ОБЛАСТИ
«НОРМАТИВНО-ПРОЕКТНЫЙ ЦЕНТР»

ТОМ I

Положение о территориальном планировании
Залуженского сельского поселения
Лискинского муниципального района Воронежской области

Сведения о границах населенных пунктов:

села Залужное,
села Лиски
хутора Никольский

(графическое описание местоположения границ населенных пунктов, перечень координат характерных точек границ населенных пунктов)

ОПИСАНИЕ МЕСТОПОЛОЖЕНИЯ ГРАНИЦ

село Залужное Залуженского сельского поселения

Лискинского муниципального района Воронежской области

(наименование объекта, местоположение границ которого описано
(далее - объект)

Раздел 1

Сведения об объекте		
№ п/п	Характеристики объекта	Описание характеристик
1	2	3
1	Местоположение объекта	Воронежская область, Лискинский муниципальный район, Залуженское сельское поселение, село Залужное
2	Площадь объекта \pm величина погрешности определения площади ($P \pm \Delta P$)	2105941 +/- 5079 м ²
3	Иные характеристики объекта	-

Раздел 2

Сведения о местоположении границ объекта

1. Система координат: -

2. Сведения о характерных точках границ объекта

Обозначение характерных точек границ	Координаты, м		Метод определения координат характерной точки	Средняя квадратическая погрешность положения характерной точки (Mt), м	Описание обозначения точки на местности (при наличии)
	X	Y			
1	2	3	4	5	6
-	-	-	-	-	-

3. Сведения о характерных точках части (частей) границы объекта

Обозначение характерных точек части границы	Координаты, м		Метод определения координат характерной точки	Средняя квадратическая погрешность положения характерной точки (Mt), м	Описание обозначения точки на местности (при наличии)
	X	Y			
1	2	3	4	5	6

Часть №

-	-	-	-	-	-
---	---	---	---	---	---

Раздел 3

Сведения о местоположении измененных (уточненных) границ объекта

1. Система координат: МСК - 36, зона 1

2. Сведения о характерных точках границ объекта

Обозначение характерных точек границ	Существующие координаты, м		Измененные (уточненные) координаты, м		Метод определения координат характерной точки	Средняя квадратическая погрешность положения характерной точки (Мт), м	Описание обозначения точки на местности (при наличии)
	X	Y	X	Y			
1	2	3	4	5	6	7	8
1	434375.60	1322547.87	-	-	Картометрический	1.00	-
2	434395.37	1322573.93	-	-	Картометрический	1.00	-
3	434454.48	1322726.42	-	-	Картометрический	1.00	-
4	434472.96	1322748.82	-	-	Картометрический	1.00	-
5	434577.53	1322819.17	-	-	Картометрический	1.00	-
6	434598.30	1322845.10	-	-	Картометрический	1.00	-
7	434537.09	1322886.75	-	-	Картометрический	1.00	-
8	434590.18	1322971.48	-	-	Картометрический	1.00	-
9	434630.89	1322972.52	-	-	Картометрический	1.00	-
10	434653.64	1323016.22	-	-	Картометрический	1.00	-
11	434671.72	1323032.87	-	-	Картометрический	1.00	-
12	434705.85	1323046.73	-	-	Картометрический	1.00	-
13	434730.82	1323070.06	-	-	Картометрический	1.00	-
14	434743.01	1323090.20	-	-	Картометрический	1.00	-
15	434816.10	1323049.21	-	-	Картометрический	1.00	-
16	434880.45	1323096.47	-	-	Картометрический	1.00	-
17	434813.87	1323174.06	-	-	Картометрический	1.00	-
18	434766.63	1323196.47	-	-	Картометрический	1.00	-
19	434741.79	1323268.42	-	-	Картометрический	1.00	-
20	434702.58	1323378.77	-	-	Картометрический	1.00	-
21	434635.04	1323625.73	-	-	Картометрический	1.00	-
22	434606.53	1323679.58	-	-	Картометрический	1.00	-
23	434562.18	1323875.99	-	-	Картометрический	1.00	-
24	434517.83	1324007.99	-	-	Картометрический	1.00	-
25	434566.06	1323991.17	-	-	Картометрический	1.00	-
26	434602.82	1323957.54	-	-	Картометрический	1.00	-
27	434747.99	1323970.47	-	-	Картометрический	1.00	-
28	434752.44	1324035.64	-	-	Картометрический	1.00	-
29	434796.89	1324057.81	-	-	Картометрический	1.00	-
30	434797.43	1324143.38	-	-	Картометрический	1.00	-
31	434759.32	1324145.68	-	-	Картометрический	1.00	-
32	434740.89	1324211.22	-	-	Картометрический	1.00	-
33	434682.36	1324209.61	-	-	Картометрический	1.00	-
34	434583.39	1324170.52	-	-	Картометрический	1.00	-
35	434556.96	1324109.09	-	-	Картометрический	1.00	-
36	434424.35	1324182.36	-	-	Картометрический	1.00	-
37	434433.16	1324158.87	-	-	Картометрический	1.00	-
38	434437.80	1324128.17	-	-	Картометрический	1.00	-
39	434431.62	1324089.84	-	-	Картометрический	1.00	-
40	434420.23	1324061.20	-	-	Картометрический	1.00	-
41	434417.82	1324055.15	-	-	Картометрический	1.00	-

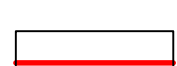
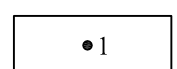
1	2	3	4	5	6	7	8
42	434423.07	1324050.73	-	-	Картометрический	1.00	-
43	434421.85	1324044.56	-	-	Картометрический	1.00	-
44	434413.18	1324044.24	-	-	Картометрический	1.00	-
45	434411.59	1324043.53	-	-	Картометрический	1.00	-
46	434409.81	1324041.76	-	-	Картометрический	1.00	-
47	434408.49	1324036.17	-	-	Картометрический	1.00	-
48	434395.99	1324045.31	-	-	Картометрический	1.00	-
49	434395.49	1324051.10	-	-	Картометрический	1.00	-
50	434394.13	1324066.64	-	-	Картометрический	1.00	-
51	434399.07	1324069.23	-	-	Картометрический	1.00	-
52	434403.59	1324065.76	-	-	Картометрический	1.00	-
53	434405.71	1324065.66	-	-	Картометрический	1.00	-
54	434407.35	1324066.58	-	-	Картометрический	1.00	-
55	434415.00	1324090.25	-	-	Картометрический	1.00	-
56	434421.84	1324124.54	-	-	Картометрический	1.00	-
57	434418.68	1324152.45	-	-	Картометрический	1.00	-
58	434406.14	1324186.51	-	-	Картометрический	1.00	-
59	434303.56	1324260.41	-	-	Картометрический	1.00	-
60	434116.68	1324263.97	-	-	Картометрический	1.00	-
61	434110.80	1324249.36	-	-	Картометрический	1.00	-
62	434098.56	1324252.27	-	-	Картометрический	1.00	-
63	434095.07	1324233.62	-	-	Картометрический	1.00	-
64	434105.61	1324224.90	-	-	Картометрический	1.00	-
65	434099.06	1324209.78	-	-	Картометрический	1.00	-
66	434090.82	1324212.50	-	-	Картометрический	1.00	-
67	434084.91	1324231.34	-	-	Картометрический	1.00	-
68	434010.68	1324167.44	-	-	Картометрический	1.00	-
69	434076.47	1323912.58	-	-	Картометрический	1.00	-
70	433978.93	1323857.37	-	-	Картометрический	1.00	-
71	433998.25	1323794.36	-	-	Картометрический	1.00	-
72	433966.60	1323770.07	-	-	Картометрический	1.00	-
73	433953.57	1323760.09	-	-	Картометрический	1.00	-
74	433941.25	1323750.64	-	-	Картометрический	1.00	-
75	433927.86	1323740.41	-	-	Картометрический	1.00	-
76	433825.12	1323678.51	-	-	Картометрический	1.00	-
77	433714.40	1323633.95	-	-	Картометрический	1.00	-
78	433634.81	1323625.31	-	-	Картометрический	1.00	-
79	433547.70	1323627.62	-	-	Картометрический	1.00	-
80	433329.30	1323633.90	-	-	Картометрический	1.00	-
81	433300.84	1323602.80	-	-	Картометрический	1.00	-
82	433292.76	1323593.96	-	-	Картометрический	1.00	-
83	433377.86	1323544.16	-	-	Картометрический	1.00	-
84	433420.93	1323534.15	-	-	Картометрический	1.00	-
85	433717.80	1323491.27	-	-	Картометрический	1.00	-
86	433710.93	1323471.73	-	-	Картометрический	1.00	-
87	-	-	433709.28	1323476.00	Картометрический	1.00	-
88	-	-	433705.42	1323480.93	Картометрический	1.00	-
89	-	-	433697.62	1323482.52	Картометрический	1.00	-
90	-	-	433682.40	1323485.66	Картометрический	1.00	-
91	-	-	433645.36	1323491.30	Картометрический	1.00	-
92	-	-	433535.46	1323507.10	Картометрический	1.00	-
93	-	-	433508.49	1323513.18	Картометрический	1.00	-
94	-	-	433457.19	1323519.73	Картометрический	1.00	-

1	2	3	4	5	6	7	8
95	-	-	433417.41	1323529.14	Картометрический	1.00	-
96	-	-	433400.57	1323532.67	Картометрический	1.00	-
97	-	-	433394.41	1323531.36	Картометрический	1.00	-
98	-	-	433401.78	1323493.25	Картометрический	1.00	-
99	-	-	433452.38	1323475.40	Картометрический	1.00	-
100	-	-	433524.37	1323431.48	Картометрический	1.00	-
101	-	-	433533.23	1323411.97	Картометрический	1.00	-
102	-	-	433563.38	1323393.38	Картометрический	1.00	-
103	-	-	433574.20	1323414.43	Картометрический	1.00	-
104	-	-	433593.20	1323451.35	Картометрический	1.00	-
105	-	-	433670.20	1323413.57	Картометрический	1.00	-
106	-	-	433690.57	1323416.97	Картометрический	1.00	-
107	-	-	433744.00	1323392.43	Картометрический	1.00	-
108	-	-	433792.88	1323365.60	Картометрический	1.00	-
109	-	-	433849.36	1323334.97	Картометрический	1.00	-
110	433939.48	1323263.76	-	-	Картометрический	1.00	-
111	433877.77	1323133.23	-	-	Картометрический	1.00	-
112	433833.96	1322954.82	-	-	Картометрический	1.00	-
113	433777.66	1322953.59	-	-	Картометрический	1.00	-
114	-	-	433729.47	1322968.61	Картометрический	1.00	-
115	-	-	433721.85	1322990.72	Картометрический	1.00	-
116	433650.67	1323011.92	-	-	Картометрический	1.00	-
117	433553.67	1323042.28	-	-	Картометрический	1.00	-
118	433546.53	1323020.37	-	-	Картометрический	1.00	-
119	433386.09	1323059.37	-	-	Картометрический	1.00	-
120	433372.10	1322980.79	-	-	Картометрический	1.00	-
121	433494.48	1322940.23	-	-	Картометрический	1.00	-
122	433515.10	1322912.42	-	-	Картометрический	1.00	-
123	433595.83	1322872.15	-	-	Картометрический	1.00	-
124	433554.95	1322808.41	-	-	Картометрический	1.00	-
125	433534.68	1322760.44	-	-	Картометрический	1.00	-
126	433493.44	1322778.89	-	-	Картометрический	1.00	-
127	433388.61	1322826.63	-	-	Картометрический	1.00	-
128	433340.20	1322851.63	-	-	Картометрический	1.00	-
129	433246.95	1322888.93	-	-	Картометрический	1.00	-
130	433138.94	1322937.78	-	-	Картометрический	1.00	-
131	432859.72	1323080.85	-	-	Картометрический	5.00	-
132	432786.54	1323036.20	-	-	Картометрический	5.00	-
133	432754.30	1323013.87	-	-	Картометрический	5.00	-
134	432762.98	1322994.03	-	-	Картометрический	1.00	-
135	432799.60	1322990.90	-	-	Картометрический	1.00	-
136	432773.13	1322947.62	-	-	Картометрический	1.00	-
137	432741.37	1322928.03	-	-	Картометрический	1.00	-
138	432597.67	1323033.58	-	-	Картометрический	5.00	-
139	432541.81	1323106.68	-	-	Картометрический	5.00	-
140	432240.09	1323228.99	-	-	Картометрический	5.00	-
141	432233.63	1323077.85	-	-	Картометрический	5.00	-
142	432267.03	1322929.24	-	-	Картометрический	1.00	-
143	432924.91	1322623.67	-	-	Картометрический	1.00	-
144	433098.57	1322546.86	-	-	Картометрический	1.00	-
145	433128.62	1322667.09	-	-	Картометрический	1.00	-
146	433195.41	1322647.05	-	-	Картометрический	1.00	-
147	433263.87	1322770.61	-	-	Картометрический	1.00	-

1	2	3	4	5	6	7	8
148	433341.11	1322729.24	-	-	Картометрический	1.00	-
149	433344.97	1322727.46	-	-	Картометрический	1.00	-
150	433346.09	1322731.00	-	-	Картометрический	1.00	-
151	433393.38	1322705.59	-	-	Картометрический	1.00	-
152	433384.60	1322680.26	-	-	Картометрический	1.00	-
153	433380.33	1322667.95	-	-	Картометрический	1.00	-
154	433377.91	1322655.29	-	-	Картометрический	1.00	-
155	433378.89	1322630.68	-	-	Картометрический	1.00	-
156	433435.23	1322588.33	-	-	Картометрический	1.00	-
157	-	-	433412.47	1322536.42	Картометрический	1.00	-
158	-	-	433404.18	1322537.19	Картометрический	1.00	-
159	-	-	433367.81	1322565.70	Картометрический	1.00	-
160	-	-	433287.14	1322611.55	Картометрический	1.00	-
161	-	-	433238.56	1322505.88	Картометрический	1.00	-
162	-	-	433308.03	1322483.21	Картометрический	1.00	-
163	-	-	433373.28	1322446.09	Картометрический	1.00	-
164	433317.23	1322317.38	-	-	Картометрический	1.00	-
165	433260.53	1322234.62	-	-	Картометрический	1.00	-
166	433356.31	1322174.39	-	-	Картометрический	1.00	-
167	433454.42	1322137.57	-	-	Картометрический	1.00	-
168	433443.93	1322172.36	-	-	Картометрический	1.00	-
169	433436.85	1322219.19	-	-	Картометрический	1.00	-
170	433415.44	1322200.59	-	-	Картометрический	1.00	-
171	433383.48	1322232.20	-	-	Картометрический	1.00	-
172	433401.26	1322252.77	-	-	Картометрический	1.00	-
173	433381.91	1322272.98	-	-	Картометрический	1.00	-
174	433393.96	1322292.87	-	-	Картометрический	1.00	-
175	433425.47	1322300.40	-	-	Картометрический	1.00	-
176	433537.45	1322264.32	-	-	Картометрический	1.00	-
177	433561.12	1322256.45	-	-	Картометрический	1.00	-
178	433584.56	1322248.60	-	-	Картометрический	1.00	-
179	433608.30	1322240.85	-	-	Картометрический	1.00	-
180	433657.30	1322312.39	-	-	Картометрический	1.00	-
181	433762.70	1322235.98	-	-	Картометрический	1.00	-
182	433765.43	1322233.31	-	-	Картометрический	1.00	-
183	-	-	433764.27	1322231.34	Картометрический	1.00	-
184	-	-	433730.81	1322178.97	Картометрический	1.00	-
185	-	-	433722.74	1322167.17	Картометрический	1.00	-
186	-	-	433705.99	1322135.41	Картометрический	1.00	-
187	-	-	433693.42	1322103.40	Картометрический	1.00	-
188	-	-	433682.15	1322069.29	Картометрический	1.00	-
189	-	-	433677.42	1322050.23	Картометрический	1.00	-
190	-	-	433674.31	1322036.52	Картометрический	1.00	-
191	-	-	433667.89	1322005.68	Картометрический	1.00	-
192	-	-	433663.95	1321980.19	Картометрический	1.00	-
193	-	-	433667.61	1321939.58	Картометрический	1.00	-
194	-	-	433668.92	1321934.01	Картометрический	1.00	-
195	-	-	433672.27	1321941.43	Картометрический	1.00	-
196	-	-	433682.20	1321936.82	Картометрический	1.00	-
197	-	-	433680.04	1321943.28	Картометрический	1.00	-
198	-	-	433676.27	1321978.88	Картометрический	1.00	-
199	-	-	433677.15	1322004.12	Картометрический	1.00	-
200	-	-	433685.11	1322042.37	Картометрический	1.00	-
201	-	-	433690.16	1322065.14	Картометрический	1.00	-



Используемые условные знаки и обозначения:

-  границы населенного пункта
-  характерная точка границ населенного пункта

Масштаб 1:5000

Руководитель БУВО «Нормативно-проектный центр»
Подпись: Ю.В. Шалыгина Дата « 10 » апреля 2019 г.
Место для оттиска печати (при наличии) лица, составившего описание местоположения границ объекта



Проект изменения (дополнения) Генерального плана

Залуженского сельского поселения

**Лискинского муниципального района Воронежской области в части
установления границ населенных пунктов**

Текстовое, графическое и координатное описание прохождения границы села
Лиски Залуженского сельского поселения

Текстовое описание частей границы, совпадающих с местоположением внешних границ природных объектов и (или) объектов искусственного происхождения, координатное и графическое описание прохождения границы с. Лиски Залуженского сельского поселения Лискинского муниципального района Воронежской области

Описание частей границы, совпадающих с местоположением внешних границ природных объектов и (или) объектов искусственного происхождения

Часть 1

От МЗ 1 проходит по западной стороне приусадебного участка ул. 1 Мая в СВ направлении до точки 1.

От точки 1 пересекает грунтовую дорогу, проходит по степной растительности северного склона балки в СВ направлении до МЗ 2.

От МЗ 2 проходит по степной растительности северного склона балки, пересекая ряд промоин в ЮВ направлении до точки 2.

От точки 2 проходит по степной растительности северного склона балки, пересекая грунтовые дороги и промоины в ЮВ направлении до точки 3.

От точки 3 проходит по степной растительности северного склона балки, пересекая застаренную ложбину в ЮВ направлении до точки 4.

От точки 4 проходит по степной растительности северного склона балки, пересекая грунтовую дорогу и выход меловой породы в ЮВ направлении до точки 5.

От точки 5 проходит по степной растительности северного склона балки в ЮВ направлении до точки 6.

От точки 6 проходит по степной растительности северного склона балки, пересекая грунтовые дороги и ряд небольших промоин в СВ направлении до точки 7.

От точки 7 пересекает грунтовую дорогу, проходит по степной растительности северного склона балки, пересекая ряд небольших промоин в СВ направлении до точки 8.

От точки 8 проходит по степной растительности северного склона балки, пересекает грунтовую дорогу в СВ направлении до точки 9.

От точки 9 проходит по северной стороне приусадебного участка ул. Мира в восточном направлении до точки 10.

От точки 10 проходит по степной растительности в СВ направлении до точки 11.

От точки 11 проходит по степной растительности, пересекает грунтовую дорогу в СВ направлении до точки 12.

От точки 12 проходит по восточной стороне грунтовой дороги в ЮВ направлении до точки 13.

От точки 13 проходит по восточной стороне грунтовой дороги в ЮЗ направлении до точки 14.

От точки 14 проходит по северной стороне грунтовой дороги в СВ направлении до точки 15.

От точки 15 проходит по северной стороне грунтовой дороги в СВ направлении до точки 16.

От точки 16 проходит по северной стороне грунтовой дороги, пересекает ее в СВ направлении до точки 17.

От точки 17 проходит по северной стороне приусадебных участков ул. Мира, пересекает грунтовую дорогу, проходит по степной растительности в СВ направлении до точки 18.

От точки 18 проходит по степной растительности, несколько раз пересекая грунтовые дороги в СВ направлении до точки 19.

От точки 19 проходит по степной растительности в СВ направлении до точки 20.

От точки 20 проходит по степной растительности, неоднократно пересекая грунтовые дороги, следует по северной стороне приусадебных участков ул. Советской в СВ направлении до точки 21.

От точки 21 проходит по северной стороне приусадебных участков ул. Советской в СВ направлении до точки 22.

От точки 22 проходит по северной стороне приусадебных участков ул. Советской в СВ направлении до точки 23.

От точки 23 проходит по северной границе территории участковой больницы в СВ направлении до точки 24.

От точки 24 проходит по степной растительности, местами закустаренной, следует по восточной стороне приусадебных участков ул. Советской в ЮВ направлении до точки 25.

От точки 25 проходит по восточной стороне приусадебных участков ул. Советской, пересекает грунтовую дорогу в ЮВ направлении до МЗ 3.

От МЗ 3 проходит по луговой растительности, местами закустаренной в ЮВ направлении до МЗ 4.

От МЗ 4 проходит по луговой растительности в ЮЗ направлении до точки 26.

От точки 26 проходит по луговой растительности, местами закустаренной в ЮЗ направлении до точки 27.

От точки 27 проходит по луговой растительности, местами закустаренной в ЮЗ направлении до точки 28.

От точки 28 проходит по луговой растительности, местами закустаренной в ЮЗ направлении до точки 29.

От точки 29 проходит по луговой растительности, местами закустаренной в ЮЗ направлении до точки 30.

От точки 30 проходит по луговой растительности, местами закустаренной в ЮЗ направлении до точки 31.

От точки 31 проходит по луговой растительности, местами закустаренной в ЮЗ направлении до точки 32.

От точки 32 проходит по луговой растительности, местами закустаренной в ЮЗ направлении до точки 33.

От точки 33 проходит по луговой растительности, местами закустаренной в ЮЗ направлении до точки 34.

От точки 34 проходит по луговой растительности, местами закустаренной в ЮЗ направлении до точки 35.

От точки 35 проходит по луговой растительности, местами закустаренной в ЮЗ направлении до точки 36.

От точки 36 проходит по луговой растительности, местами закустаренной в ЮЗ направлении до точки 37.

От точки 37 проходит по луговой растительности, местами закустаренной в ЮЗ направлении до точки 38.

От точки 38 проходит по луговой растительности, местами закустаренной в ЮЗ направлении до точки 39.

От точки 39 проходит по луговой растительности в ЮЗ направлении до точки 40.

От точки 40 с проходит по луговой растительности, местами закустаренной в ЮЗ направлении до точки 41.

От точки 41 пересекает автодорогу местного значения в ЮЗ направлении до точки 42.

От точки 42 пересекает автодорогу местного значения в ЮЗ направлении до точки 43.

От точки 43 проходит по луговой растительности, местами закустаренной в ЮЗ направлении до точки 44.

От точки 44 проходит по луговой растительности, местами закустаренной в ЮЗ направлении до точки 45.

От точки 45 проходит по южной стороне огородов ул. Советской в ЮЗ направлении до точки 46.

От точки 46 проходит по луговой растительности, местами закустаренной в ЮЗ направлении до точки 47.

От точки 47 проходит по южной стороне огородов ул. Советской в ЮЗ направлении до точки 48.

От точки 48 проходит по южной стороне огородов ул. Советской в ЮЗ направлении до точки 49.

От точки 49 проходит по южной стороне огородов ул. Советской в ЮЗ направлении до точки 50.

От точки 50 проходит по южной стороне огородов ул. Советской в ЮЗ направлении до точки 51.

От точки 51 проходит по южной стороне огородов ул. Советской в ЮЗ направлении до точки 52.

От точки 52 проходит по южной стороне огородов ул. Советской в ЮЗ направлении до точки 53.

От точки 53 проходит по южной стороне огородов ул. Советской в ЮЗ направлении до точки 54.

От точки 54 проходит по луговой растительности в ЮЗ направлении до точки 55.

От точки 55 проходит по луговой растительности в ЮЗ направлении до точки 56.

От точки 56 проходит по луговой растительности в ЮВ направлении до точки 57.

От точки 57 проходит по луговой растительности, местами закустаренной в ЮЗ направлении до точки 58.

От точки 58 проходит по древесно-кустарниковым насаждениям в СЗ направлении до точки 59.

От точки 59 проходит по южной стороне огорода ул. Мира в ЮЗ направлении до точки 60.

От точки 60 проходит по луговой растительности в ЮВ направлении до точки 61.

От точки 61 проходит по луговой растительности в ЮЗ направлении до точки 62.

От точки 62 проходит по древесно-кустарниковым насаждениям в СЗ направлении до точки 63.

От точки 63 проходит по южной стороне огородов ул. Мира в ЮЗ направлении до точки 64.

От точки 64 проходит по южной стороне огородов ул. Мира в ЮЗ направлении до точки 65.

От точки 65 проходит по южной стороне огородов ул. Мира в ЮЗ направлении до точки 66.

От точки 66 проходит по южной стороне огородов ул. Мира в ЮЗ направлении до точки 67.

От точки 67 проходит по луговой растительности, местами закустаренной в южном направлении до точки 68.

От точки 68 проходит по луговой растительности, местами закустаренной, пересекая грунтовую дорогу в ЮЗ направлении до точки 69.

От точки 69 проходит по луговой растительности, местами закустаренной в ЮВ направлении до точки 70.

От точки 70 проходит по луговой растительности в ЮЗ направлении до точки 71.

От точки 71 проходит по огородам в ЮЗ направлении до точки 72.

От точки 72 проходит по луговой растительности, местами закустаренной в ЮЗ направлении до точки 73.

От точки 73 проходит по древесно-кустарниковым насаждениям в западном направлении до точки 74.

От точки 74 проходит по древесно-кустарниковым насаждениям в СЗ направлении до точки 75.

От точки 75 проходит по древесно-кустарниковым насаждениям в ЮЗ направлении до точки 76.

От точки 76 проходит по древесно-кустарниковым насаждениям в СЗ направлении до точки 77.

От точки 77 проходит по южной стороне огородов ул. Ленина в ЮЗ направлении до точки 78.

От точки 78 проходит по южной стороне огородов ул. Ленина в ЮЗ направлении до точки 79.

От точки 79 проходит по древесно-кустарниковым насаждениям в ЮВ направлении до точки 80.

От точки 80 проходит по древесно-кустарниковым насаждениям в ЮВ направлении до точки 81.

От точки 81 проходит по древесно-кустарниковым насаждениям в западном направлении до точки 82.

От точки 82 проходит по древесно-кустарниковым насаждениям в ЮЗ направлении до точки 83.

От точки 83 проходит по древесно-кустарниковым насаждениям в ЮЗ направлении до точки 84.

От точки 84 проходит по древесно-кустарниковым насаждениям в ЮЗ направлении до точки 85.

От точки 85 проходит по луговой растительности в ЮЗ направлении до точки 86.

От точки 86 проходит по восточной стороне огородов ул. Ленина в ЮЗ направлении до точки 87.

От точки 87 проходит по восточной стороне огородов ул. Ленина в ЮЗ направлении до точки 88.

От точки 88 проходит по восточной стороне огородов ул. Ленина в ЮЗ направлении до точки 89.

От точки 89 проходит по древесно-кустарниковым насаждениям в западном направлении до точки 90.

От точки 90 проходит по южной стороне огородов ул. Ленина в СЗ направлении до точки 91.

От точки 91 пересекает грунтовую дорогу в ЮЗ направлении до точки 92.

От точки 92 проходит по восточной стороне огородов ул. Ленина в ЮВ направлении до точки 93.

От точки 93 проходит по восточной стороне огородов ул. Ленина в ЮВ направлении до МЗ 5.

От МЗ 5 проходит по луговой растительности в ЮЗ направлении до МЗ 6.

От МЗ 6 проходит по луговой растительности в ЮВ направлении до точки 94.

От точки 94 проходит по луговой растительности, местами закустаренной в ЮЗ направлении до точки 95.

От точки 95 проходит по луговой растительности, местами закустаренной в ЮЗ направлении до точки 96.

От точки 96 проходит по древесно-кустарниковым насаждениям в ЮЗ направлении до точки 97.

От точки 97 проходит по древесно-кустарниковым насаждениям в ЮЗ направлении до точки 98.

От точки 98 проходит по древесно-кустарниковым насаждениям в ЮЗ направлении до точки 99.

От точки 99 проходит по древесно-кустарниковым насаждениям в ЮЗ направлении до точки 100.

От точки 100 проходит по степной растительности, местами закустаренной в ЮЗ направлении до точки 101.

От точки 101 проходит по степной растительности в ЮЗ направлении до точки 102.

От точки 102 проходит по степной растительности в СЗ направлении до точки 103.

От точки 103 проходит по восточной стороне огородов ул. Ленина в ЮЗ направлении до точки 104.

От точки 104 проходит по восточной стороне огородов ул. Ленина в ЮЗ направлении до точки 105.

От точки 105 проходит по восточной стороне огородов ул. Ленина в ЮЗ направлении до точки 106.

От точки 106 проходит по восточной стороне огородов ул. Ленина в ЮЗ направлении до точки 107.

От точки 107 проходит по восточной стороне огородов ул. Ленина в ЮЗ направлении до точки 108.

От точки 108 проходит по восточной стороне огородов ул. Ленина в ЮЗ направлении до точки 109.

От точки 109 проходит по восточной стороне огородов ул. Ленина в ЮЗ направлении до точки 110.

От точки 110 проходит по восточной стороне огородов ул. Ленина в ЮЗ направлении до точки 111.

От точки 111 проходит по восточной стороне огородов ул. Ленина в ЮЗ направлении до точки 112.

От точки 112 проходит по восточной стороне огородов ул. Ленина в ЮЗ направлении до точки 113.

От точки 113 проходит по восточной стороне огородов ул. Ленина в ЮЗ направлении до точки 114.

От точки 114 проходит по восточной стороне огородов ул. Ленина в ЮЗ направлении до точки 115.

От точки 115 проходит по восточной стороне огородов ул. Ленина в ЮЗ направлении до точки 116.

От точки 116 проходит по восточной стороне огородов ул. Ленина в ЮЗ направлении до точки 117.

От точки 117 проходит по восточной стороне огородов ул. Ленина в ЮЗ направлении до точки 118.

От точки 118 проходит по восточной стороне огородов ул. Ленина в ЮЗ направлении до точки 119.

От точки 119 проходит по восточной стороне огородов ул. Ленина в ЮЗ направлении до точки 120.

От точки 120 проходит по восточной стороне огородов ул. Ленина в ЮЗ направлении до точки 121.

От точки 121 проходит по восточной стороне огородов ул. Ленина в ЮЗ направлении до точки 122.

От точки 122 проходит по восточной стороне огородов ул. Ленина в ЮЗ направлении до точки 123.

От точки 123 проходит по восточной стороне огородов ул. Ленина в ЮЗ направлении до точки 124.

От точки 124 проходит по восточной стороне огородов ул. Ленина в западном направлении до точки 125.

От точки 125 проходит по восточной стороне огородов ул. Ленина в ЮЗ направлении до точки 126.

От точки 126 проходит по восточной стороне огородов ул. Ленина в ЮВ направлении до точки 127.

От точки 127 проходит по восточной стороне огородов ул. Ленина в ЮВ направлении до точки 128.

От точки 128 проходит по восточной стороне огородов ул. Ленина в ЮЗ направлении до точки 129.

От точки 129 проходит по восточной стороне огородов ул. Ленина в ЮЗ направлении до точки 130.

От точки 130 проходит по восточной стороне огородов ул. Ленина в ЮВ направлении до точки 131.

От точки 131 проходит по древесно-кустарниковым насаждениям в ЮЗ направлении до точки 132.

От точки 132 проходит по древесно-кустарниковым насаждениям в СЗ направлении до точки 133.

От точки 133 проходит по восточной стороне огородов ул. Ленина в ЮЗ направлении до МЗ 7.

От МЗ 7 проходит по южной стороне огородов ул. Ленина в СЗ направлении до МЗ 8.

От МЗ 8 пересекает грунтовую дорогу, проходит по восточной стороне приусадебных участков в ЮВ направлении до точки 134.

От точки 134 проходит по степной растительности, местами закустаренной в ЮВ направлении до точки 135.

От точки 135 проходит по древесно-кустарниковым насаждениям в ЮЗ направлении до точки 136.

От точки 136 проходит по древесно-кустарниковым насаждениям в ЮЗ направлении до точки 137.

От точки 137 проходит по древесно-кустарниковым насаждениям в ЮЗ направлении до точки 138.

От точки 138 проходит по древесно-кустарниковым насаждениям в ЮЗ направлении до точки 139.

От точки 139 проходит по древесно-кустарниковым насаждениям в ЮЗ направлении до точки 140.

От точки 140 проходит по древесно-кустарниковым насаждениям в ЮЗ направлении до точки 141.

От точки 141 проходит по степной растительности в ЮЗ направлении до точки 142.

От точки 142 проходит по огородам ул. Ленина в СЗ направлении до точки 143.

От точки 143 проходит по восточной стороне приусадебных участков ул. Ленина в ЮЗ направлении до точки 144.

От точки 144 проходит по восточной стороне приусадебных участков ул. Ленина в ЮЗ направлении до точки 145.

От точки 145 проходит по восточной стороне приусадебных участков ул. Ленина в ЮЗ направлении до точки 146.

От точки 146 проходит по степной растительности, пересекает грунтовую дорогу в СЗ направлении до точки 147.

От точки 147 проходит по степной растительности в СВ направлении до точки 148.

От точки 148 проходит по степной растительности, пересекая грунтовую дорогу в СВ направлении до точки 149.

От точки 149 проходит по степной растительности, пересекая несколько грунтовых дорог в СВ направлении до точки 150.

От точки 150 пересекает грунтовую дорогу, проходит по степной растительности в СВ направлении до точки 151.

От точки 151 проходит по степной растительности в СВ направлении до точки 152.

От точки 152 проходит по степной растительности в СВ направлении до точки 153.

От точки 153 проходит по степной растительности в СВ направлении до точки 154.

От точки 154 пересекает грунтовую дорогу, следует по степной растительности в СВ направлении до точки 155.

От точки 155 проходит по степной растительности в СЗ направлении до точки 156.

От точки 156 пересекает грунтовую дорогу, проходит по степной растительности, пересекает грунтовую дорогу в СЗ направлении до точки 157.

От точки 157 проходит по степной растительности в СЗ направлении до точки 158.

От точки 158 проходит по северной стороне кладбища в СВ направлении до точки 159.

От точки 159 проходит по степной растительности северного склона балки, пересекая грунтовую дорогу в СВ направлении до точки 160.

От точки 160 проходит по степной растительности северного склона балки, пересекая ряд промоин в СВ направлении до точки 161.

От точки 161 пересекает закустаренную промоину в СВ направлении до точки 162.

От точки 162 проходит по бровке северного склона закустаренной промоины в СВ направлении до точки 163.

От точки 163 проходит по бровке северного склона закустаренной промоины в СВ направлении до точки 164.

От точки 164 проходит по бровке северного склона закустаренной промоины в СВ направлении до точки 165.

От точки 165 проходит по древесно-кустарниковым насаждениям северного склона балки в СВ направлении до точки 166.

От точки 166 проходит по степной растительности северного склона балки, пересекая грунтовую дорогу и ряд промоин в СВ направлении до точки 167.

От точки 167 проходит по степной растительности северного склона балки, пересекая ряд промоин в СВ направлении до точки 168.

От точки 168 проходит по южной стороне огородов ул. Советской в СЗ направлении до точки 169.

От точки 169 проходит по южной стороне приусадебных участков ул. Советской в СЗ направлении до точки 170.

От точки 170 проходит по восточной стороне огорода ул. Советской в ЮВ направлении до точки 171.

От точки 171 проходит по южной стороне приусадебных участков ул. Советской в западном направлении до точки 172.

От точки 172 проходит по степной растительности в СЗ направлении до точки 173.

От точки 173 проходит по степной растительности в СЗ направлении до точки 174.

От точки 174 пересекает грунтовую дорогу в северном направлении до точки 175.

От точки 175 проходит по степной растительности в СЗ направлении до точки 176.

От точки 176 проходит по южной стороне полосы защитных лесных насаждений в СВ направлении до точки 177.

От точки 177 проходит по южной стороне полосы защитных лесных насаждений в СВ направлении до точки 178.

От точки 178 проходит по южной стороне полосы защитных лесных насаждений в СВ направлении до точки 179.

От точки 179 проходит по южной стороне полосы защитных лесных насаждений в СВ направлении до точки 180.

От точки 180 проходит по южной стороне полосы защитных лесных насаждений в СВ направлении до точки 181.

От точки 181 проходит по южной стороне полосы защитных лесных насаждений в СВ направлении до точки 182.

От точки 182 проходит по южной стороне полосы защитных лесных насаждений в СВ направлении до точки 183.

От точки 183 проходит по южной стороне полосы защитных лесных насаждений в СВ направлении до точки 184.

От точки 184 проходит по южной стороне полосы защитных лесных насаждений в СВ направлении до точки 185.

От точки 185 проходит по южной стороне полосы защитных лесных насаждений в СВ направлении до точки 186.

От точки 186 проходит по древесно-кустарниковым насаждениям в северном направлении до точки 187.

От точки 187 проходит по северной стороне полосы защитных лесных насаждений в ЮЗ направлении до точки 188.

От точки 188 проходит по северной стороне полосы защитных лесных насаждений в ЮЗ направлении до точки 189.

От точки 189 проходит по северной стороне полосы защитных лесных насаждений в ЮЗ направлении до точки 190.

От точки 190 проходит по восточной окраине пахотного массива в СВ направлении до точки 191.

От точки 191 проходит по южной стороне полосы древесно-кустарниковых насаждений в ЮВ направлении до точки 192.

От точки 192 пересекает полосу древесно-кустарниковых насаждений в СВ направлении до точки 193.

От точки 193 проходит по древесно-кустарниковым насаждениям в СЗ направлении до точки 194.

От точки 194 проходит по древесно-кустарниковым насаждениям в СЗ направлении до точки 195.

От точки 195 проходит по древесно-кустарниковым насаждениям в СЗ направлении до точки 196.

От точки 196 проходит по древесно-кустарниковым насаждениям в СЗ направлении до точки 197.

От точки 197 проходит по древесно-кустарниковым насаждениям в СЗ направлении до точки 198.

От точки 198 проходит по южной стороне огородов ул. 1 мая в СЗ направлении до точки 199.

От точки 199 проходит по южной стороне огородов ул. 1 мая в СЗ направлении до точки 200.

От точки 200 проходит по южной стороне огородов ул. 1 мая в СЗ направлении до точки 201.

- От точки 201 проходит по южной стороне огородов ул. 1 мая в СЗ направлении до точки 202.
- От точки 202 проходит по степной растительности в ЮЗ направлении до точки 203.
- От точки 203 проходит по степной растительности, местами закустаренной в СЗ направлении до точки 204.
- От точки 204 проходит по степной растительности, местами закустаренной в СЗ направлении до точки 205.
- От точки 205 проходит по степной растительности, местами закустаренной в СЗ направлении до точки 206.
- От точки 206 проходит по степной растительности, местами закустаренной в СЗ направлении до точки 207.
- От точки 207 проходит по южной стороне огородов ул. 1 Мая в СЗ направлении до точки 208.
- От точки 208 проходит по южной стороне огородов ул. 1 Мая в СЗ направлении до точки 209.
- От точки 209 проходит по степной растительности, местами закустаренной в СЗ направлении до точки 210.
- От точки 210 проходит по южной стороне огородов ул. 1 Мая в СЗ направлении до МЗ 1.

Часть 2

- От МЗ 9 проходит по степной растительности, пересекая автодорогу местного значения в северном направлении до МЗ 10.
- От МЗ 10 проходит по степной растительности, пересекая грунтовую дорогу в СВ направлении до точки 211.
- От точки 211 проходит по северной стороне приусадебных участков ул. Пролетарской в ЮВ направлении до точки 212.
- От точки 212 проходит по северной стороне приусадебных участков ул. Пролетарской в восточном направлении до точки 213.
- От точки 213 проходит по северной стороне приусадебных участков ул. Пролетарской в ЮВ направлении до точки 214.
- От точки 214 проходит по степной растительности, местами закустаренной в СВ направлении до точки 215.
- От точки 215 проходит по древесно-кустарниковым насаждениям в СВ направлении до точки 216.
- От точки 216 проходит по степной растительности, местами закустаренной, пересекая грунтовую дорогу в СВ направлении до точки 217.
- От точки 217 проходит по огородам ул. Пролетарской в ЮВ направлении до точки 218.
- От точки 218 пересекает грунтовую дорогу, проходит по восточной стороне приусадебных участков ул. Пролетарской, проходит по восточной стороне древесно-кустарникового массива в ЮВ направлении до точки 219.
- От точки 219 проходит по степной растительности, местами закустаренной, пересекает грунтовую дорогу, проходит по древесно-кустарниковым насаждениям, следует по восточной стороне приусадебных участков ул. Красных Зорь, пересекает грунтовую дорогу, проходит по древесно-кустарниковым насаждениям в ЮЗ направлении до точки 220.
- От точки 220 проходит по древесно-кустарниковым насаждениям, следует по степной растительности в ЮЗ направлении до МЗ 11.
- От МЗ 11 проходит по степной растительности в ЮВ направлении до точки 221.
- От точки 221 проходит по восточной окраине кладбища в ЮЗ направлении до точки 222.
- От точки 222 проходит по южной окраине кладбища в СЗ направлении до точки 223.
- От точки 223 проходит по южной окраине кладбища в СЗ направлении до точки 224.
- От точки 224 проходит по западной окраине кладбища в СВ направлении до точки 225.
- От точки 225 проходит по степной растительности в СЗ направлении до МЗ 12.
- От МЗ 12 проходит по степной растительности, местами закустаренной в ЮЗ направлении до точки 226.

От точки 226 проходит по степной растительности, местами закустаренной в ЮЗ направлении до точки 227.

От точки 227 проходит по степной растительности, пересекая грунтовую дорогу в ЮЗ направлении до точки 228.

От точки 228 проходит по степной растительности, пересекая грунтовую дорогу, следует по западной окраине пахотного массива в СЗ направлении до точки 229.

От точки 229 проходит по пахотному массиву, следует по степной растительности в СВ направлении до точки 230.

От точки 230 проходит по древесно-кустарниковым насаждениям в СВ направлении до точки 231.

От точки 231 проходит по степной растительности, местами закустаренной в СВ направлении до точки 232.

От точки 232 проходит по древесно-кустарниковым насаждениям в СВ направлении до точки 233.

От точки 233 проходит по древесно-кустарниковым насаждениям в СЗ направлении до точки 234.

От точки 234 проходит по древесно-кустарниковым насаждениям в СЗ направлении до точки 235.

От точки 235 проходит по древесно-кустарниковым насаждениям в ЮЗ направлении до точки 236.

От точки 236 проходит по северной стороне древесно-кустарникового массива в СВ направлении до точки 237.

От точки 237 проходит по древесно-кустарниковым насаждениям в СЗ направлении до точки 238.

От точки 238 проходит по древесно-кустарниковым насаждениям в СЗ направлении до точки 239.

От точки 239 проходит по южной стороне огородов ул. Пролетарской в ЮЗ направлении до точки 240.

От точки 240 проходит по западной стороне приусадебного участка ул. Пролетарской в СЗ направлении до точки 241.

От точки 241 проходит по южной стороне приусадебного участка ул. Пролетарской в СЗ направлении до точки 242.

От точки 242 проходит по степной растительности в СЗ направлении до МЗ 9.

Часть 3

От МЗ 13 проходит по луговой растительности в ЮВ направлении до точки 243.

От точки 243 проходит по луговой растительности в ЮВ направлении до точки 244.

От точки 244 проходит по луговой растительности в ЮВ направлении до точки 245.

От точки 245 проходит по луговой растительности в СВ направлении до точки 246.

От точки 246 проходит по луговой растительности в ЮВ направлении до МЗ 14.

От МЗ 14 проходит по луговой растительности в ЮЗ направлении до точки 247.

От точки 247 проходит по восточной стороне огородов ул. Комсомольской в ЮВ направлении до точки 248.

От точки 248 проходит по восточной стороне огородов ул. Комсомольской в ЮВ направлении до точки 249.

От точки 249 проходит по восточной стороне огородов ул. Комсомольской в ЮВ направлении до точки 250.

От точки 250 проходит по восточной стороне огородов ул. Комсомольской в ЮВ направлении до точки 251.

От точки 251 проходит по луговой растительности в ЮВ направлении до точки 252.

От точки 252 проходит по восточной стороне огородов ул. Комсомольской в ЮВ направлении до точки 253.

От точки 253 проходит по восточной стороне огородов ул. Комсомольской в ЮВ направлении до точки 254.

От точки 254 проходит по луговой растительности, местами закустаренной в ЮЗ направлении до точки 255.

От точки 255 проходит по луговой растительности в ЮЗ направлении до точки 256.
От точки 256 проходит по луговой растительности в ЮЗ направлении до точки 257.
От точки 257 проходит по луговой растительности в ЮЗ направлении до точки 258.
От точки 258 проходит по луговой растительности в ЮЗ направлении до точки 259.
От точки 259 проходит по луговой растительности в ЮЗ направлении до точки 260.
От точки 260 проходит по луговой растительности в ЮЗ направлении до точки 261.
От точки 261 проходит по луговой растительности, местами закустаренной в ЮЗ направлении до точки 262.

От точки 262 проходит по южной стороне приусадебных участков ул. Комсомольской в СЗ направлении до точки 263.

От точки 263 проходит по западной стороне приусадебных участков ул. Комсомольской в СЗ направлении до точки 264.

От точки 264 проходит по луговой растительности, местами закустаренной в СВ направлении до МЗ 13.

Часть 4

От точки 265 проходит по луговой растительности, местами закустаренной в СВ направлении до точки 266.

От точки 266 проходит по западной стороне полосы отвода железнодорожной линии Воронеж-Россошь в ЮЗ направлении до точки 267.

От точки 267 проходит по южной стороне приусадебных участков ул. Пролетарской в СЗ направлении до точки 268.

От точки 268 проходит по восточной стороне полосы отвода железнодорожной линии Воронеж-Острогожск в СЗ направлении до точки 265.

Часть 5

От точки 269 проходит по древесно-кустарниковым насаждениям в СВ направлении до точки 270.

От точки 270 проходит по луговой растительности, местами закустаренной, в СВ направлении до точки 271.

От точки 271 проходит по луговой растительности, местами закустаренной, в СВ направлении до точки 272.

От точки 272 проходит по луговой растительности, местами закустаренной, в СВ направлении до точки 273.

От точки 273 проходит по луговой растительности, местами закустаренной, в ЮВ направлении до точки 274.

От точки 274 проходит по луговой растительности, местами закустаренной, в СВ направлении до точки 275.

От точки 275 проходит по луговой растительности, местами закустаренной, в СЗ направлении до точки 276.

От точки 276 проходит по луговой растительности, местами закустаренной, в СВ направлении до точки 277.

От точки 277 проходит по луговой растительности, местами закустаренной, в ЮВ направлении до точки 278.

От точки 278 проходит по луговой растительности, местами закустаренной, в ЮВ направлении до точки 279.

От точки 279 проходит по западной стороне приусадебных участков ул. Зеленой в СВ направлении до точки 280.

От точки 280 проходит по западной стороне приусадебных участков ул. Зеленой в СВ направлении до точки 281.

От точки 281 проходит по северной стороне приусадебных участков ул. Зеленой в ЮВ направлении до точки 282.

От точки 282 проходит по древесно-кустарниковым насаждениям в ЮВ направлении до точки 283.

От точки 283 проходит по древесно-кустарниковым насаждениям в СВ направлении до точки 284.

От точки 284 проходит по древесно-кустарниковым насаждениям в ЮВ направлении до точки 285.

От точки 285 проходит по древесно-кустарниковым насаждениям в СВ направлении до точки 286.

От точки 286 проходит по древесно-кустарниковым насаждениям в ЮВ направлении до точки 287.

От точки 287 проходит по древесно-кустарниковым насаждениям в ЮЗ направлении до точки 288.

От точки 288 проходит по древесно-кустарниковым насаждениям в ЮВ направлении до точки 289.

От точки 289 проходит по древесно-кустарниковым насаждениям в СВ направлении до точки 290.

От точки 290 проходит по восточной стороне огородов ул. Нагорной в ЮВ направлении до точки 291.

От точки 291 проходит по южной стороне огородов ул. Нагорной в ЮЗ направлении до точки 292.

От точки 292 проходит оп степной растительности, пересекает грунтовую дорогу в ЮВ направлении до точки 293.

От точки 293 проходит по северной стороне огорода ул. Нагорной в СВ направлении до точки 294.

От точки 294 проходит по восточной стороне огорода ул. Нагорной в ЮВ направлении до точки 295.

От точки 295 проходит по восточной стороне огорода ул. Нагорной в ЮВ направлении до точки 296.

От точки 296 проходит по восточной стороне огорода ул. Нагорной в ЮВ направлении до точки 297.

От точки 297 проходит по восточной стороне огорода ул. Нагорной в ЮВ направлении до точки 298.

От точки 298 проходит по восточной стороне огорода ул. Нагорной в ЮВ направлении до точки 299.

От точки 299 проходит по восточной стороне огорода ул. Нагорной в ЮВ направлении до точки 300.

От точки 300 проходит по восточной стороне огорода ул. Нагорной в ЮВ направлении до точки 301.

От точки 301 проходит по восточной стороне огорода ул. Нагорной в южном направлении до точки 302.

От точки 302 проходит по южной стороне огорода ул. Нагорной в СЗ направлении до точки 303.

От точки 303 проходит по степной растительности, местами закустаренной в СЗ направлении до точки 304.

От точки 304 проходит по степной растительности, пересекая несколько грунтовых дорог в СЗ направлении до точки 305.

От точки 305 проходит по степной растительности в СВ направлении до точки 306.

От точки 306 проходит по степной растительности в СВ направлении до точки 307.

От точки 307 проходит по степной растительности в СВ направлении до точки 308.

От точки 308 проходит по западной стороне приусадебного участка ул. Нагорной в СВ направлении до точки 309.

От точки 309 проходит по южной стороне огородов ул. Нагорной в СЗ направлении до точки 310.

От точки 310 проходит по западной стороне приусадебного участка ул. Нагорной в СВ направлении до точки 311.

От точки 311 проходит по западной стороне приусадебного участка ул. Нагорной в СВ направлении до точки 312.

От точки 312 проходит по степной растительности в СЗ направлении до точки 313.
От точки 313 проходит по восточной стороне огородов ул. Зеленой в ЮЗ направлении до точки 314.
От точки 314 проходит по восточной стороне огородов ул. Зеленой в ЮЗ направлении до точки 315.
От точки 315 проходит по восточной стороне огородов ул. Зеленой в ЮЗ направлении до точки 316.
От точки 316 проходит по древесно-кустарниковым насаждениям в ЮЗ направлении до точки 317.
От точки 317 проходит по древесно-кустарниковым насаждениям в СЗ направлении до точки 318.
От точки 318 проходит по южной стороне огородов ул. Зеленой в ЮЗ направлении до МЗ 15.
От МЗ 15 проходит по степной растительности, пересекая несколько грунтовых дорог в ЮЗ направлении до точки 319.
От точки 319 проходит по степной растительности в южном направлении до точки 320.
От точки 320 проходит по степной растительности в ЮЗ направлении до точки 321.
От точки 321 проходит по степной растительности, пересекая грунтовую дорогу в ЮЗ направлении до точки 322.
От точки 322 проходит по степной растительности в СЗ направлении до точки 323.
От точки 323 проходит по степной растительности в СЗ направлении до точки 324.
От точки 324 проходит по степной растительности в СЗ направлении до точки 325.
От точки 325 проходит по степной растительности в СЗ направлении до точки 326.
От точки 326 проходит по степной растительности в СЗ направлении до точки 327.
От точки 327 проходит по степной растительности в СЗ направлении до точки 328.
От точки 328 проходит по степной растительности в СЗ направлении до точки 329.
От точки 329 пересекает грунтовую дорогу, проходит по степной растительности в СВ направлении до точки 330.
От точки 330 проходит по степной растительности в СВ направлении до точки 331.
От точки 331 пересекает грунтовую дорогу, проходит по древесно-кустарниковым насаждениям в СЗ направлении 269.

Часть 6

От точки 332 проходит по древесно-кустарниковым насаждениям в СВ направлении до точки 333.
От точки 333 проходит по древесно-кустарниковым насаждениям в СВ направлении до точки 334.
От точки 334 проходит по луговой растительности, местами закустаренной, проходит по восточной стороне приусадебных участков ул. Октябрьской в ЮВ направлении до точки 335.
От точки 335 проходит по северной стороне ул. Октябрьской в СВ направлении до точки 336.
От точки 336 пересекает грунтовую дорогу в ЮВ направлении до точки 337.
От точки 337 проходит по восточной стороне приусадебных участков ул. Октябрьской в СВ направлении до точки 338.
От точки 338 проходит по восточной стороне приусадебных участков ул. Октябрьской в СВ направлении до точки 339.
От точки 339 проходит по восточной стороне приусадебных участков ул. Октябрьской, пересекает грунтовую дорогу в СВ направлении до точки 340.
От точки 340 пересекает грунтовую дорогу, следует по южной стороне огорода ул. Октябрьской в ЮЗ направлении до точки 341.
От точки 341 проходит по степной растительности в ЮВ направлении до точки 342.
От точки 342 проходит по степной растительности в ЮВ направлении до точки 343.
От точки 343 проходит по степной растительности в ЮВ направлении до точки 344.
От точки 344 проходит по степной растительности в ЮВ направлении до точки 345.

От точки 345 проходит по восточной стороне приусадебного участка ул. Октябрьской в ЮЗ направлении до точки 346.

От точки 346 проходит по южной стороне приусадебного участка ул. Октябрьской в ЮЗ направлении до точки 347.

От точки 347 проходит по западной стороне приусадебного участка ул. Октябрьской в СЗ направлении до точки 348.

От точки 348 проходит по южной стороне приусадебного участка ул. Октябрьской в ЮЗ направлении до точки 349.

От точки 349 проходит по западной стороне приусадебного участка ул. Октябрьской в СЗ направлении до точки 350.

От точки 350 проходит по северной стороне приусадебного участка ул. Октябрьской в СВ направлении до точки 351.

От точки 351 проходит по южной стороне грунтовой дороги в СЗ направлении до точки 352.

От точки 352 проходит по южной стороне грунтовой дороги в СЗ направлении до точки 353.

От точки 353 пересекает грунтовую дорогу, проходит по луговой растительности в СЗ направлении до точки 354.

От точки 354 проходит по луговой растительности, местами закустаренной в СЗ направлении до точки 355.

От точки 355 проходит по луговой растительности, местами закустаренной в СЗ направлении до точки 356.

От точки 356 проходит по луговой растительности, местами закустаренной в ЮЗ направлении до точки 357.

От точки 357 проходит по луговой растительности, местами закустаренной в СЗ направлении до точки 358.

От точки 358 проходит по древесно-кустарниковым насаждениям в СВ направлении до точки 359.

От точки 359 проходит по степной растительности в СВ направлении до точки 360.

От точки 360 пересекает автодорогу местного значения в СЗ направлении до точки 361.

От точки 361 проходит по степной растительности в СЗ направлении до точки 362.

От точки 362 проходит по луговой растительности, местами закустаренной в СЗ направлении до точки 322.

Перечень координат характерных точек в МСК-36, зона 1.

Номера точек	Координаты	
	X	Y
МЗ 1	433753.94	1318913.05
1	433793.77	1318926.28
МЗ 2	433904.10	1318942.92
2	433864.79	1319077.09
3	433750.94	1319482.70
4	433643.88	1319689.11
5	433531.08	1319968.65
6	433513.52	1320126.01
7	433691.27	1320607.79
8	433787.77	1320704.26
9	433797.28	1320812.53
10	433801.24	1320857.62
11	433807.82	1320883.64
12	433812.83	1320903.47
13	433795.82	1320906.57
14	433781.86	1320903.49
15	433787.34	1320919.28
16	433807.45	1320957.75
17	433844.93	1321009.71
18	433970.14	1321450.63
19	434115.86	1321606.61
20	434140.70	1321633.19
21	434351.88	1321859.70
22	434468.80	1321994.42
23	434709.26	1322210.25
24	434807.64	1322287.19
25	434707.57	1322389.78
МЗ 3	434691.57	1322406.18
МЗ 4	434661.52	1322541.07
26	434537.76	1322352.96
27	434531.12	1322319.82
28	434491.34	1322286.70
29	434464.81	1322240.32
30	434391.88	1322160.82
31	434292.43	1322068.08
32	434206.25	1322008.47
33	434081.16	1321899.40
34	434076.73	1321894.71
35	434060.38	1321881.92
36	434055.43	1321877.53
37	434027.25	1321849.49
38	433947.72	1321842.89
39	433901.32	1321816.40
40	433874.80	1321796.53
41	433835.23	1321734.89

Номера точек	Координаты	
	X	Y
42	433833.24	1321728.74
43	433829.87	1321718.28
44	433808.46	1321637.50
45	433693.31	1321460.23
46	433687.08	1321450.46
47	433609.71	1321326.44
48	433565.69	1321278.00
49	433554.01	1321254.72
50	433548.89	1321244.93
51	433531.06	1321206.85
52	433526.15	1321198.82
53	433516.11	1321180.25
54	433494.25	1321134.70
55	433472.43	1321121.05
56	433450.40	1321122.25
57	433390.75	1321147.25
58	433350.95	1321067.74
59	433456.96	1321001.42
60	433443.69	1320974.92
61	433403.94	1320988.19
62	433377.40	1320935.18
63	433423.42	1320901.95
64	433416.84	1320888.16
65	433395.27	1320842.77
66	433387.45	1320827.34
67	433350.27	1320751.03
68	433291.02	1320757.07
69	433271.27	1320696.64
70	433211.63	1320709.92
71	433185.12	1320703.30
72	433158.60	1320690.06
73	433132.08	1320650.30
74	433132.03	1320537.64
75	433158.53	1320504.49
76	433151.85	1320378.58
77	433158.47	1320365.32
78	433125.31	1320305.69
79	433065.64	1320208.08
80	433045.63	1320211.74
81	433015.81	1320217.21
82	433012.18	1320159.04
83	432974.54	1320113.52
84	432959.91	1320077.43
85	432945.90	1320059.77
86	432936.95	1320014.67

Номера точек	Координаты	
	X	Y
87	432917.02	1320002.46
88	432897.03	1319989.99
89	432808.57	1319935.20
90	432807.48	1319918.27
91	432826.90	1319855.15
92	432813.64	1319835.27
93	432786.38	1319855.73
МЗ 5	432755.26	1319878.28
МЗ 6	432677.05	1319797.11
94	432634.69	1319802.21
95	432550.72	1319725.89
96	432521.97	1319676.33
97	432508.69	1319596.81
98	432462.27	1319530.56
99	432449.00	1319497.43
100	432402.60	1319477.56
101	432329.67	1319404.69
102	432316.41	1319384.82
103	432329.64	1319325.16
104	432263.34	1319265.54
105	432237.25	1319250.64
106	432214.85	1319233.31
107	432194.92	1319217.58
108	432133.44	1319168.78
109	432126.75	1319160.12
110	432115.06	1319145.59
111	432103.32	1319131.13
112	432038.58	1319050.86
113	432064.41	1319000.53
114	432029.65	1318995.48
115	431998.54	1318986.72
116	431945.11	1318967.44
117	431856.59	1318909.00
118	431838.92	1318897.13
119	431827.81	1318916.84
120	431801.66	1318902.12
121	431796.84	1318875.54
122	431778.14	1318865.50
123	431751.47	1318885.61
124	431740.17	1318878.65
125	431740.74	1318844.59
126	431722.96	1318843.87
127	431711.07	1318857.15
128	431690.22	1318880.52
129	431669.86	1318875.58

Номера точек	Координаты	
	X	Y
130	431640.20	1318835.02
131	431613.69	1318848.29
132	431580.55	1318821.79
133	431613.68	1318801.89
МЗ 7	431518.26	1318753.83
МЗ 8	431570.64	1318674.00
134	431448.44	1318588.30
135	431428.35	1318618.09
136	431397.17	1318597.52
137	431383.05	1318588.16
138	431378.45	1318585.01
139	431362.36	1318574.47
140	431334.36	1318554.21
141	431324.06	1318548.03
142	431297.33	1318531.77
143	431312.28	1318492.70
144	431289.16	1318472.71
145	431267.41	1318454.05
146	431229.14	1318424.29
147	431288.75	1318331.49
148	431364.52	1318364.89
149	431621.43	1318527.73
150	431731.55	1318559.20
151	431867.44	1318629.05
152	431976.66	1318709.06
153	432120.51	1318802.95
154	432146.03	1318819.71
155	432179.86	1318900.82
156	432291.62	1318893.20
157	432348.52	1318873.72
158	432404.65	1318852.56
159	432434.97	1318935.41
160	432452.43	1318986.55
161	432814.88	1319559.24
162	432838.43	1319589.68
163	432852.23	1319619.31
164	432864.00	1319650.56
165	432909.82	1319684.88
166	432945.66	1319737.86
167	433032.71	1319790.42
168	433100.77	1319831.52
169	433100.12	1319792.36
170	433111.56	1319686.31
171	433079.10	1319689.64
172	433075.93	1319553.44

Номера точек	Координаты	
	X	Y
173	433170.01	1319379.91
174	433202.93	1319171.34
175	433222.10	1319169.35
176	433224.70	1319140.98
177	433233.23	1319234.42
178	433234.43	1319280.93
179	433237.33	1319336.58
180	433239.20	1319385.15
181	433240.61	1319437.03
182	433242.95	1319477.50
183	433243.39	1319527.96
184	433243.97	1319565.26
185	433244.97	1319591.93
186	433248.42	1319612.62
187	433259.27	1319613.23
188	433255.33	1319588.76
189	433253.97	1319564.99
190	433253.39	1319527.84
191	433340.71	1319539.23
192	433321.96	1319606.32
193	433377.74	1319619.07
194	433445.61	1319606.14
195	433452.47	1319566.48
196	433479.21	1319520.31
197	433512.50	1319487.41
198	433525.89	1319461.02
199	433554.47	1319414.61
200	433563.55	1319397.70
201	433574.60	1319387.19
202	433585.04	1319377.12
203	433573.05	1319322.32
204	433603.32	1319274.53
205	433611.74	1319257.06
206	433633.12	1319236.64
207	433646.75	1319170.54
208	433689.07	1319106.99
209	433700.36	1319058.35
210	433721.23	1318966.73
МЗ 1	433753.94	1318913.05
МЗ 9	434988.75	1321078.29
МЗ 10	435169.28	1321082.03
211	435148.30	1321529.79
212	435144.38	1321634.57
213	435147.02	1321734.25

Номера точек	Координаты	
	X	Y
214	435122.90	1321821.13
215	435212.71	1321912.43
216	435214.36	1321937.12
217	435279.19	1322007.38
218	435155.59	1322153.86
219	434946.26	1322228.99
220	434694.90	1322092.21
M3 11	434637.95	1322035.18
221	434631.75	1322042.05
222	434521.31	1321941.40
223	434533.94	1321928.68
224	434540.31	1321891.70
225	434581.73	1321903.91
M3 12	434586.73	1321872.58
226	434540.89	1321732.47
227	434486.44	1321531.59
228	434404.86	1321023.55
229	434629.24	1320991.09
230	434698.37	1321506.38
231	434702.79	1321563.70
232	434709.44	1321603.46
233	434775.75	1321709.47
234	434795.62	1321676.33
235	434802.24	1321643.19
236	434795.57	1321557.03
237	434861.90	1321676.30
238	434923.44	1321622.41
239	434943.50	1321602.99
240	434923.83	1321530.19
241	434982.59	1321502.22
242	434981.72	1321464.64
M3 9	434988.75	1321078.29
M3 13	435205.65	1322467.45
243	435138.06	1322529.95
244	435131.61	1322533.93
245	435114.89	1322548.63
246	435154.18	1322605.02
M3 14	435138.10	1322616.14
247	435100.90	1322559.22
248	435093.46	1322564.82
249	435073.12	1322577.55
250	435068.73	1322583.68
251	435048.84	1322598.83
252	434995.93	1322639.49
253	434968.10	1322646.85
254	434956.98	1322645.42

Номера точек	Координаты	
	X	Y
255	434902.45	1322639.08
256	434878.06	1322636.42
257	434855.60	1322628.32
258	434845.57	1322624.78
259	434816.94	1322614.95
260	434795.71	1322607.88
261	434769.59	1322599.01
262	434745.14	1322509.00
263	434818.74	1322361.08
264	434887.79	1322333.30
МЗ 13	435205.65	1322467.45
265	435241.91	1322186.98
266	435279.62	1322402.44
267	435112.55	1322332.79
268	435137.36	1322225.18
265	435241.91	1322186.98
269	433111.51	1321012.26
270	433162.23	1321173.03
271	433257.16	1321432.48
272	433303.55	1321522.40
273	433391.15	1321643.86
274	433377.84	1321659.32
275	433433.21	1321727.91
276	433499.63	1321693.81
277	433528.48	1321747.57
278	433405.24	1321832.58
279	433363.41	1321850.83
280	433385.24	1321857.86
281	433422.43	1321866.41
282	433415.33	1321885.38
283	433382.38	1321938.86
284	433394.54	1321956.46
285	433363.66	1321986.61
286	433371.55	1322002.58
287	433348.22	1322027.52
288	433320.75	1322006.78
289	433308.37	1322027.31
290	433335.90	1322052.29
291	433257.96	1322107.77
292	433205.45	1322058.62
293	433170.06	1322124.42
294	433184.31	1322166.56
295	433099.10	1322225.76
296	433053.32	1322248.73

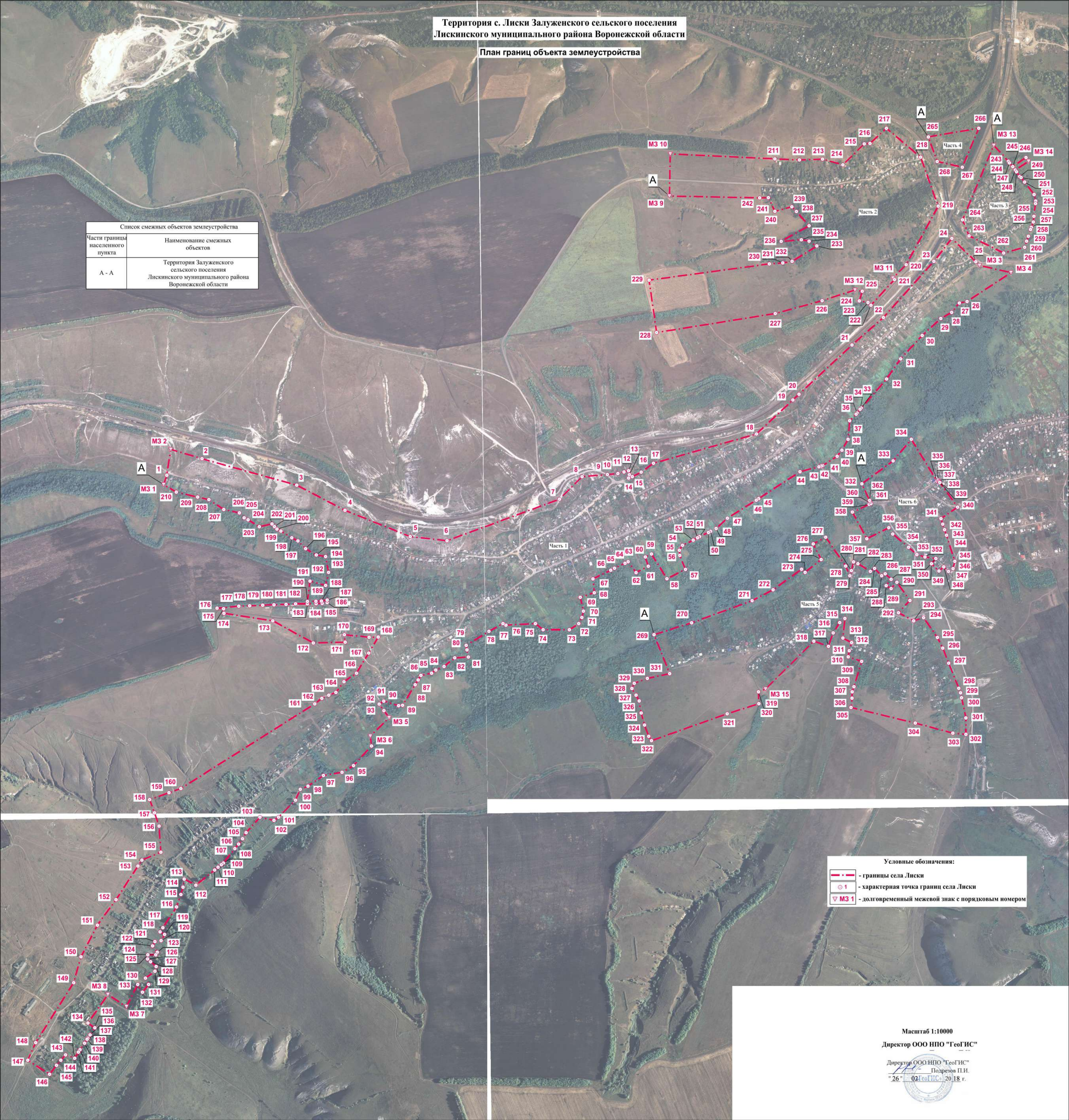
Номера точек	Координаты	
	X	Y
297	432989.51	1322274.02
298	432882.04	1322317.49
299	432862.64	1322324.91
300	432841.31	1322329.28
301	432754.80	1322347.56
302	432684.31	1322347.83
303	432689.72	1322291.45
304	432732.79	1322130.71
305	432799.37	1321855.93
306	432839.71	1321859.99
307	432866.24	1321860.57
308	432888.64	1321868.14
309	432996.89	1321901.81
310	433016.07	1321844.03
311	433042.43	1321848.28
312	433077.65	1321858.38
313	433096.37	1321821.01
314	433180.45	1321829.83
315	433163.12	1321807.23
316	433118.58	1321779.13
317	433061.45	1321758.86
318	433083.33	1321696.66
МЗ 15	432878.20	1321489.81
319	432866.31	1321459.66
320	432816.03	1321461.27
321	432772.41	1321325.77
322	432657.33	1321001.87
323	432675.89	1320989.80
324	432724.15	1320972.17
325	432776.13	1320957.32
326	432827.17	1320948.97
327	432852.23	1320935.05
328	432881.00	1320917.41
329	432903.27	1320927.62
330	432923.69	1320983.31
331	432944.67	1321079.33
269	433111.51	1321012.26
332	433757.25	1321901.94
333	433855.23	1322035.95
334	433948.05	1322114.11
335	433769.43	1322224.38
336	433772.11	1322228.95
337	433768.50	1322231.31
338	433765.43	1322233.31
339	433762.70	1322235.98
340	433657.30	1322312.39

Номера точек	Координаты	
	X	Y
341	433608.30	1322240.85
342	433584.56	1322248.60
343	433561.12	1322256.45
344	433537.45	1322264.32
345	433425.47	1322300.40
346	433393.96	1322292.87
347	433381.91	1322272.98
348	433401.26	1322252.77
349	433383.48	1322232.20
350	433415.44	1322200.59
351	433436.85	1322219.19
352	433443.93	1322172.36
353	433454.42	1322137.57
354	433484.98	1322102.03
355	433542.37	1322034.17
356	433569.23	1322017.64
357	433521.92	1321923.50
358	433636.21	1321861.52
359	433668.92	1321934.01
360	433672.27	1321941.43
361	433682.20	1321936.82
362	433686.00	1321935.05
332	433757.25	1321901.94

Территория с. Лиски Залуженского сельского поселения
Лискинского муниципального района Воронежской области

План границ объекта землеустройства

Список смежных объектов землеустройства	
Части границ населенного пункта	Наименование смежных объектов
А - А	Территория Залуженского сельского поселения Лискинского муниципального района Воронежской области



Условные обозначения:
 - - границы села Лиски
 ○ 1 - характерная точка границ села Лиски
 ▽ МЗ 1 - долговременный межевой знак с порядковым номером

Масштаб 1:10000
 Директор ООО НПО "ГеоГИС"
 Директор ООО НПО "ГеоГИС"
 Подзетов П.И.
 "26" 02 ГеоГИС 20 18 г.



БЮДЖЕТНОЕ УЧРЕЖДЕНИЕ ВОРОНЕЖСКОЙ ОБЛАСТИ
«НОРМАТИВНО-ПРОЕКТНЫЙ ЦЕНТР»

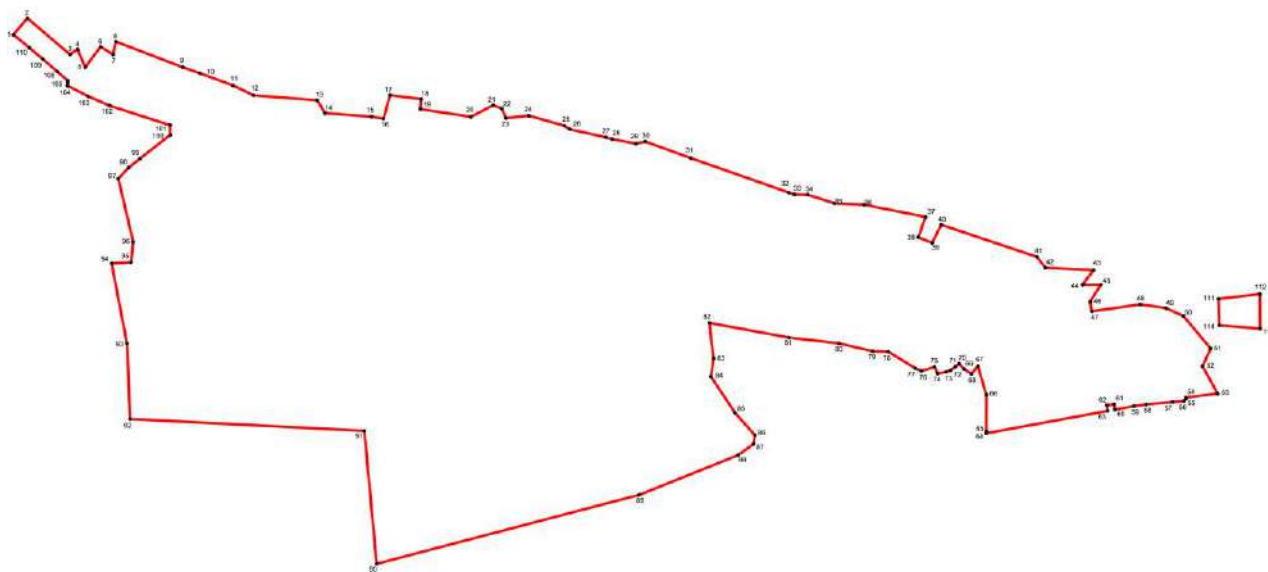
ТОМ I

Положение о территориальном планировании
Залуженского сельского поселения

Приложение

Текстовое, графическое и координатное описание границ
населенного пункта хутора Никольский
Залуженского сельского поселения
Лискинского муниципального района
Воронежской области

хутор Никольский



Описание местоположения границ населенного пункта хутора Никольский Залуженского сельского поселения Лискинского муниципального района Воронежской области

Границы хутора Никольский Залуженского сельского поселения Лискинского муниципального района Воронежской области начинаются в точке 1, расположенной в северо-западной части населенного пункта и проходят по кромке луговой растительности в северо-восточном направлении до точки 2.

От точки 2 проходит по кромке луговой растительности в юго-восточном направлении до точки 3.

От точки 3 проходит по кромке луговой растительности в северо-восточном направлении до точки 4.

От точки 4 проходит по кромке луговой растительности в юго-восточном направлении до точки 5.

От точки 5 проходит по контуру фруктового сада в северо-восточном направлении до точки 6.

От точки 6 проходит по контуру фруктового сада в юго-восточном направлении до точки 7.

От точки 7 проходит по контуру фруктового сада в северо-восточном направлении до точки 8.

От точки 8 проходит по контуру фруктового сада, далее по кромке луговой растительности в юго-восточном направлении до точки 9.

От точки 9 пересекает мостовой переход через р. Дон в г. Лиски в юго-восточном направлении до точки 10.

От точки 10 проходит по кромке луговой растительности в юго-восточном направлении до точки 11.

От точки 11 проходит по контуру фруктового сада в юго-восточном направлении до точки 12.

От точки 12 проходит по контуру фруктового сада в восточном направлении до точки 13.

От точки 13 проходит по кромке луговой растительности в юго-восточном направлении до точки 14.

От точки 14 проходит по контуру огородов ул. Кирова в восточном направлении до точки 15.

От точки 15 проходит по контуру огородов ул. Кирова в восточном направлении до точки 16.

От точки 16 проходит по западной стороне полосы деревьев в северо-восточном направлении до точки 17.

От точки 17 проходит по контуру фруктового сада в восточном направлении до точки 18.

От точки 18 проходит по контуру фруктового сада в южном направлении до точки 19.

От точки 19 проходит по контуру огородов ул. Кирова в восточном направлении до точки 20.

От точки 20 проходит по кромке луговой растительности в северо-восточном направлении до точки 21.

От точки 21 проходит по кромке луговой растительности в юго-восточном направлении до точки 22.

От точки 22 проходит по кромке луговой растительности в юго-восточном направлении до точки 23.

От точки 23 проходит по кромке луговой растительности в северо-восточном направлении до точки 24.

От точки 24 проходит по кромке луговой растительности в юго-восточном направлении до точки 25.

От точки 25 проходит по контуру огородов ул. Кирова в юго-восточном направлении до точки 26.

От точки 26 пересекает грунтовую дорогу в юго-восточном направлении, далее по контуру огородов улицы Кирова до точки 27.

От точки 27 проходит по огородам улицы Кирова в юго-восточном направлении до точки 28.

От точки 28 проходит по огородам улицы Кирова в юго-восточном направлении до точки 29.

От точки 29 проходит по древесно-кустарниковой растительности в северо-восточном направлении до точки 30.

От точки 30 проходит по древесно-кустарниковой растительности в юго-восточном направлении до точки 31.

От точки 31 проходит по древесно-кустарниковой растительности в юго-восточном направлении до точки 32.

От точки 32 проходит по контуру огородов улицы Кирова в юго-восточном направлении до точки 33.

От точки 33 проходит по контуру огородов улицы Кирова в восточном направлении до точки 34.

От точки 34 проходит по контуру огородов улицы Кирова в юго-восточном направлении до точки 35.

От точки 35 проходит по контуру огородов улицы Кирова в восточном направлении до точки 36.

От точки 36 проходит по кромке луговой растительности в юго-восточном направлении до точки 37.

От точки 37 проходит по кромке луговой растительности в юго-западном направлении до точки 38.

От точки 38 проходит по кромке луговой растительности в юго-восточном направлении до точки 39.

От точки 39 проходит по кромке луговой растительности в северо-восточном направлении до точки 40.

От точки 40 проходит по кромке луговой растительности в юго-восточном направлении до точки 41.

От точки 41 проходит по кромке луговой растительности в юго-восточном направлении до точки 42.

От точки 42 проходит по кромке луговой растительности в восточном направлении до точки 43.

От точки 43 проходит по кромке луговой растительности в юго-западном направлении до точки 44.

От точки 44 проходит по кромке луговой растительности в восточном направлении до точки 45.

От точки 45 проходит по кромке луговой растительности в юго-западном направлении до точки 46.

От точки 46 проходит по кромке луговой растительности в юго-восточном направлении до точки 47.

От точки 47 проходит по контуру огородов улицы Чехова в северо-восточном направлении до точки 48.

От точки 48 проходит по контуру огородов улицы Чехова в юго-восточном направлении до точки 49.

От точки 49 проходит по контуру огородов улицы Чехова в юго-восточном направлении до точки 50.

От точки 50 проходит по контуру огородов улицы Чехова в юго-восточном направлении до точки 51.

От точки 51 проходит по восточной стороне приусадебных участков в юго-западном направлении до точки 52.

От точки 52 проходит по кромке степной растительности в юго-восточном направлении до точки 53.

От точки 53 проходит по северной стороне участков садоводческого товарищества «Никольское» в юго-западном направлении до точки 54.

От точки 54 проходит по северной стороне участков садоводческого товарищества «Никольское» в южном направлении до точки 55.

От точки 55 проходит по северной стороне участков садоводческого товарищества «Никольское» в юго-западном направлении до точки 56.

От точки 56 проходит по северной стороне участков садоводческого товарищества «Никольское» в юго-западном направлении до точки 57.

От точки 57 проходит по северной стороне участков садоводческого товарищества «Никольское» в юго-западном направлении до точки 58.

От точки 58 проходит по северной стороне участков садоводческого товарищества «Никольское» в юго-западном направлении до точки 59.

От точки 59 проходит по северной стороне участков садоводческого товарищества «Никольское» в юго-западном направлении до точки 60.

От точки 60 проходит по восточной стороне участка садоводческого товарищества «Никольское» в северо-западном направлении до точки 61.

От точки 61 проходит по северной стороне участка садоводческого товарищества «Никольское» в юго-западном направлении до точки 62.

От точки 62 проходит по западной стороне участка садоводческого товарищества «Никольское» в юго-восточном направлении до точки 63.

От точки 63 проходит по северной стороне участков садоводческого товарищества «Никольское» в юго-западном направлении до точки 64.

От точки 64 проходит по грунтовой дороге в северном направлении до точки 65.

От точки 65 проходит по кромке степной растительности, затем пересекает автомобильную дорогу местного значения в северо-восточном направлении до точки 66.

От точки 66 проходит по западной стороне участка по улице Чехова, затем по лесной растительности до точки 67.

От точки 67 по фруктовому саду в юго-западном направлении до точки 68.

От точки 68 по фруктовому саду в северо-западном направлении до точки 69.

От точки 69 по западной стороне участка по улице Чехова в северо-западном направлении до точки 70.

От точки 70 пересекает автомобильную дорогу местного значения в юго-западном направлении до точки 71.

От точки 71 по южной стороне участка по улице Кирова в юго-западном направлении до точки 72.

От точки 72 по южной стороне участка по улице Кирова в юго-западном направлении до точки 73.

От точки 73 по степной растительности в юго-западном направлении до точки 74.

От точки 74 по степной растительности в северо-западном направлении до точки 75.

От точки 75 по южной стороне участка по улице Кирова в юго-западном направлении до точки 76.

От точки 76 проходит по кромке степной растительности в северо-западном направлении до точки 77.

От точки 77 проходит по кромке степной растительности в северо-западном направлении до точки 78.

От точки 78 проходит по кромке степной растительности, пересекает дорогу местного значения в западном направлении до точки 79.

От точки 79 проходит по кромке степной растительности в северо-западном направлении до точки 80.

От точки 80 проходит по кромке степной растительности в северо-западном направлении до точки 81.

От точки 81 проходит по кромке степной растительности в северо-западном направлении до точки 82.

От точки 82 проходит по контуру пахотного массива в юго-восточном направлении до точки 83.

От точки 83 проходит по контуру пахотного массива в юго-западном направлении до точки 84.

От точки 84 проходит по контуру пахотного массива в юго-восточном направлении до точки 85.

От точки 85 проходит по контуру пахотного массива в юго-восточном направлении до точки 86.

От точки 86 проходит по контуру пахотного массива в южном направлении до точки 87.

От точки 87 проходит по пахотному массиву в юго-западном направлении до точки 88.

От точки 88 проходит по пахотному массиву в юго-западном направлении до точки 89.

От точки 89 проходит по пахотному массиву в юго-западном направлении до точки 90.

От точки 90 проходит по пахотному массиву в северо-западном направлении до точки 91.

От точки 91 проходит по кромке степной растительности в западном направлении до точки 92.

От точки 92 проходит по пахотному массиву в северном направлении до точки 93.

От точки 93 проходит по пахотному массиву в северо-западном направлении до точки 94.

От точки 94 проходит по контуру фруктового сада в восточном направлении до точки 95.

От точки 95 проходит по контуру фруктового сада в северо-восточном направлении до точки 96.

От точки 96 проходит по кромке степной растительности в северо-западном направлении до точки 97.

От точки 97 проходит по западной стороне улицы Есенина в северо-восточном направлении до точки 98.

От точки 98 проходит по западной стороне улицы Есенина в северо-восточном направлении до точки 99.

От точки 99 проходит по западной стороне улицы Есенина в северо-восточном направлении до точки 100.

От точки 100 пересекает автомобильную дорогу «Лиски-Залужное-Колыбелка» - х. Никольский в северном направлении до точки 101.

От точки 101 проходит по южной стороне улицы Кирова в северо-западном направлении, далее пересекает мостовой переход через р. Дон в г. Лиски до точки 102.

От точки 102 проходит по южной стороне улицы Кирова в северо-западном направлении до точки 103.

От точки 103 проходит по южной стороне улицы Кирова в северо-западном направлении до точки 104.

От точки 104 проходит по южной стороне улицы Кирова в северо-западном направлении до точки 105.

От точки 105 пересекает автомобильную дорогу «Лиски-Залужное-Колыбелка» - х. Никольский в северном направлении до точки 106.

От точки 106 пересекает автомобильную дорогу «Лиски-Залужное-Колыбелка» - х. Никольский в северном направлении до точки 107.

От точки 107 проходит по северной стороне автодороги «Лиски-Залужное-Колыбелка» - х. Никольский в северо-западном направлении до точки 108.

От точки 108 проходит по северной стороне автодороги «Лиски-Залужное-Колыбелка» - х. Никольский в северо-западном направлении до точки 109.

От точки 109 проходит по северной стороне автодороги «Лиски-Залужное-Колыбелка» - х. Никольский в северо-западном направлении до точки 110.

От точки 110 проходит по северной стороне автодороги «Лиски-Залужное-Колыбелка» - х. Никольский в северо-западном направлении до точки 1.

От точки 111 проходит по кромке луговой растительности в северо-восточном направлении до точки 112.

От точки 112 проходит по западной стороне полосы деревьев в южном направлении до 113.

От 113 проходит по кромке степной растительности в западном направлении до 114.

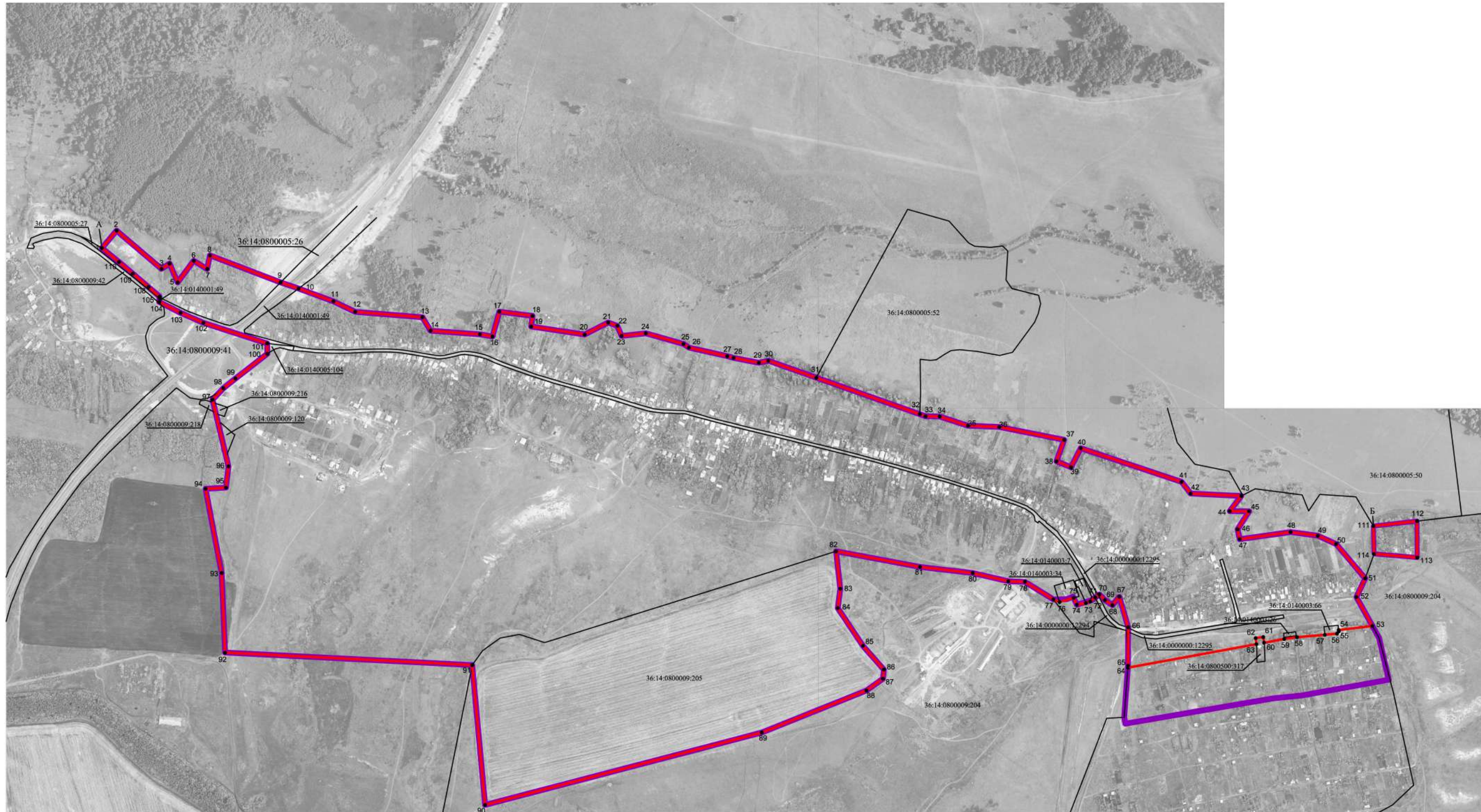
От 114 проходит по кромке луговой растительности в северном направлении до точки 111.

**Перечень координат характерных точек границ населенного пункта
хутора Никольский Залуженского сельского поселения
Лискинского муниципального района Воронежской области**

Номера точек	Координаты	
	X	Y
1	434395.46	1324235.44
2	434438.32	1324271.74
3	434344.26	1324382.32
4	434357.37	1324402.18
5	434310.99	1324422.08
6	434364.02	1324461.82
7	434344.15	1324494.97
8	434377.29	1324501.58
9	434310.82	1324675.81
10	434295.61	1324720.06
11	434264.20	1324805.92
12	434238.26	1324859.51
13	434225.08	1325025.20
14	434191.95	1325045.10
15	434182.68	1325166.48
16	434177.41	1325197.39
17	434238.69	1325214.49
18	434228.34	1325295.79
19	434202.30	1325292.81
20	434182.31	1325424.61
21	434212.01	1325482.49
22	434203.86	1325505.01
23	434178.88	1325515.64
24	434185.53	1325575.28
25	434159.06	1325668.08
26	434149.96	1325681.34
27	434128.98	1325776.03
28	434124.79	1325791.39
29	434112.75	1325853.66
30	434117.95	1325876.89
31	434075.55	1325994.95
32	433985.92	1326250.12
33	433980.78	1326264.11
34	433980.40	1326298.86
35	433957.61	1326368.63
36	433954.40	1326445.79
37	433922.64	1326605.49
38	433869.86	1326586.62
39	433855.09	1326622.39

40	433902.00	1326646.41
41	433818.90	1326894.86
42	433790.40	1326917.23
43	433784.43	1327041.88
44	433746.78	1327013.51
45	433746.56	1327060.97
46	433702.14	1327032.68
47	433677.64	1327038.06
48	433695.40	1327163.28
49	433686.13	1327230.34
50	433665.55	1327275.50
51	433580.94	1327346.84
52	433534.91	1327325.35
53	433463.74	1327364.77
54	433453.78	1327281.68
55	433450.31	1327282.01
56	433444.85	1327277.52
57	433441.96	1327247.65
58	433435.96	1327179.12
59	433431.61	1327147.47
60	433422.51	1327097.98
61	433436.34	1327095.97
62	433433.97	1327077.21
63	433419.03	1327079.10
64	433360.80	1326762.57
65	433365.65	1326762.93
66	433460.78	1326763.17
67	433535.63	1326741.43
68	433515.07	1326724.72
69	433527.53	1326705.93
70	433541.60	1326692.34
71	433533.79	1326682.06
72	433524.00	1326670.13
73	433520.14	1326659.20
74	433516.25	1326636.84
75	433532.99	1326628.95
76	433522.70	1326594.12
77	433529.51	1326579.11
78	433572.51	1326509.12
79	433573.90	1326468.15
80	433594.47	1326380.44
81	433609.40	1326250.67
82	433647.83	1326043.60
83	433555.51	1326054.24

84	433507.82	1326047.95
85	433414.70	1326110.13
86	433356.26	1326161.72
87	433333.78	1326159.24
88	433304.67	1326118.69
89	433201.08	1325860.84
90	433022.45	1325179.54
91	433367.51	1325147.73
92	433398.04	1324538.95
93	433594.20	1324530.60
94	433801.93	1324490.96
95	433804.93	1324541.04
96	433857.10	1324547.30
97	434021.52	1324508.12
98	434050.00	1324534.70
99	434073.78	1324564.50
100	434134.86	1324642.90
101	434160.26	1324642.71
102	434211.26	1324485.74
103	434235.77	1324429.43
104	434262.55	1324377.13
105	434262.89	1324376.46
106	434272.21	1324377.29
107	434275.92	1324377.62
108	434299.37	1324350.24
109	434332.20	1324311.56
110	434361.05	1324277.80
111	433709.97	1327367.35
112	433722.41	1327474.83
113	433632.62	1327475.04
114	433641.38	1327369.00



Условные обозначения

- границы населенного пункта
- существующие границы населенного пункта, сведения о которых содержатся в ГКН
- 1 характерная точка границ населенного пункта
- граница и кадастровый номер земельного участка, сведения о котором содержатся в государственном кадастре недвижимости

Список смежных объектов землеустройства	
Части границ муниципального образования	Наименование смежных объектов землеустройства
А - А	Территория Залуженского сельского поселения
Б - Б	Территория Залуженского сельского поселения

